

เขตการใช้ที่ดิน

ตำบลแพรภคคีราชา

อำเภอสรรคบุรี

จังหวัดชัยนาท

เอกสารวิชาการเลขที่ 1(0501)/03/52

กันยายน 2552

สำนักงานพัฒนาที่ดินเขต 1 ปทุมธานี

กรมพัฒนาที่ดิน กระทรวงเกษตรและสหกรณ์

สารบัญ

	หน้า
สารบัญ	I
สารบัญตาราง	III
สารบัญรูป	VI
บทที่ 1 บทนำ	1-1
1.1 หลักการและเหตุผล	1-1
1.2 วัตถุประสงค์	1-1
1.3 สถานที่ ระยะเวลา และผู้ดำเนินการ	1-1
1.4 ขั้นตอนการดำเนินการ	1-2
1.5 ประโยชน์ที่คาดว่าจะได้รับ	1-2
บทที่ 2 สภาพทั่วไปของพื้นที่	2-1
2.1 ที่ตั้งและอาณาเขต	2-1
2.2 สภาพภูมิประเทศ	2-1
2.3 สภาพภูมิอากาศ	2-4
2.4 สภาพสังคมและการรวมกลุ่มเกษตรกร	2-7
2.5 สภาพเศรษฐกิจ	2-7
บทที่ 3 สถานภาพทรัพยากร	3-1
3.1 ทรัพยากรที่ดิน และการใช้ที่ดิน	3-1
3.2 ทรัพยากรน้ำ	3-6
3.3 ทรัพยากรป่าไม้	3-6
3.4 สภาพการใช้ที่ดิน	3-6
บทที่ 4 การประเมินคุณภาพที่ดิน	4-1
4.1 ประเภทการใช้ประโยชน์ที่ดิน	4-1
4.2 การกำหนดคุณภาพที่ดิน	4-2
4.3 การจำแนกชั้นความเหมาะสมของที่ดิน	4-3
บทที่ 5 ศักยภาพของพื้นที่ ปัญหา ความต้องการและทัศนคติของเกษตรกร	5-1
5.1 ทัศนคติของเกษตรกรด้านการใช้และพัฒนาที่ดิน	5-1
5.2 ปัญหาและความต้องการของเกษตรกร	5-7

สารบัญ (ต่อ)

	หน้า
5.3 ศักยภาพของพื้นที่	5-9
5.4 ข้อเสนอ/กลยุทธ์เพื่อกำหนดทิศทางการพัฒนา	5-15
บทที่ 6 เขตการใช้ที่ดิน	6-1
6.1 การกำหนดเขตการใช้ที่ดิน	6-1
6.2 แผนการพัฒนาที่ดินเพื่อเพิ่มศักยภาพการผลิตด้านการเกษตร	6-4
6.3 ข้อเสนอแนะการนำแผนการใช้ที่ดินไปสู่การจัดทำแผนปฏิบัติการพัฒนาที่ดิน	6-5
บรรณานุกรม	
ภาคผนวก	

สารบัญตาราง

		หน้า
ตารางที่ 2-1	สถิติภูมิอากาศ ณ สถานีตรวจอากาศ จังหวัดชัยนาท(ปี พ.ศ. 2542-2551)	2-6
ตารางที่ 3-1	สมบัติทางกายภาพและเคมีของดินตำบลแพรกศรีราชา อำเภอสรรคบุรี จังหวัดชัยนาท	3-5
ตารางที่ 3-2	สภาพการใช้ที่ดินตามประเภทต่างๆ ในปัจจุบันตำบลแพรกศรีราชา อำเภอสรรคบุรีจังหวัดชัยนาท	3-7
ตารางที่ 4-1	ประเภทการใช้ประโยชน์ที่ดินตำบลแพรกศรีราชา อำเภอสรรคบุรี จังหวัดชัยนาท	4-1
ตารางที่ 4-2	ชั้นความเหมาะสมของที่ดินตำบลแพรกศรีราชา อำเภอสรรคบุรี จังหวัดชัยนาท	4-4
ตารางที่ 4-3	ชั้นความเหมาะสมสูง (S1) ของที่ดินแต่ละประเภทการใช้ประโยชน์ที่ดิน ตำบลแพรกศรีราชา อำเภอสรรคบุรี จังหวัดชัยนาท	4-5
ตารางที่ 4-4	ชั้นความเหมาะสมปานกลาง (S2) ของที่ดินแต่ละประเภทการใช้ประโยชน์ที่ดินตำบลแพรกศรีราชา อำเภอสรรคบุรี จังหวัดชัยนาท	4-5
ตารางที่ 4-5	ชั้นความเหมาะสมน้อย (S3) ของที่ดินแต่ละประเภทการใช้ประโยชน์ที่ดิน ตำบลแพรกศรีราชา อำเภอสรรคบุรี จังหวัดชัยนาท	4-6
ตารางที่ 5-1	ทัศนคติของเกษตรกรด้านการใช้และพัฒนาที่ดินตำบลแพรกศรีราชา อำเภอสรรคบุรี จังหวัดชัยนาท	5-2
ตารางที่ 5-2	ปัญหาและความต้องการของเกษตรกร ตำบลแพรกศรีราชา อำเภอสรรคบุรี จังหวัดชัยนาท	5-8
ตารางที่ 6-1	เขตการใช้ที่ดินตำบลแพรกศรีราชา อำเภอสรรคบุรี จังหวัดชัยนาท	6-3

สารบัญรูป

	หน้า	
รูปที่ 2-1	แผนที่ขอบเขตการปกครองตำบลแพรกศรีราชา อำเภอสรรคบุรี จังหวัดชัยนาท	2-3
รูปที่ 2-2	สมุดลของน้ำเพื่อการเกษตร จังหวัดชัยนาท พ.ศ. 2542-2551	2-6
รูปที่ 3-1	แผนที่สภาพการใช้ที่ดินตำบลแพรกศรีราชา อำเภอสรรคบุรี จังหวัดชัยนาท	3-4
รูปที่ 3-2	สัดส่วนการใช้ประโยชน์ที่ดินตำบลแพรกศรีราชา อำเภอสรรคบุรี จังหวัดชัยนาท	3-7
รูปที่ 3-3	แผนที่สถานภาพทรัพยากรที่ดิน/หน่วยที่ดินตำบลแพรกศรีราชา อำเภอสรรคบุรี จังหวัดชัยนาท	3-8
รูปที่ 6-1	แผนที่เขตการใช้ที่ดินตำบลแพรกศรีราชา อำเภอสรรคบุรี จังหวัดชัยนาท	6-6

บทที่ 1

บทนำ

1.1 หลักการและเหตุผล

ในอดีตที่ผ่านมาประเทศไทยได้นำทรัพยากรธรรมชาติไปใช้ในการพัฒนาประเทศ โดยขาดการจัดการอย่างมีระบบเป็นผลให้ทรัพยากรธรรมชาติเกิดความเสื่อมโทรมอย่างรวดเร็ว โดยเฉพาะทรัพยากรดินซึ่งเป็นปัจจัยพื้นฐานของการพัฒนาทั้งทางด้านเกษตรกรรม อุตสาหกรรมและกิจการบริการอื่นๆ การใช้ทรัพยากรธรรมชาติไปอย่างฟุ่มเฟือย โดยขาดการบริหารจัดการอย่างเหมาะสมเป็นเหตุให้มีการบุกรุกพื้นที่ป่าไม้ซึ่งเป็นการทำลายแหล่งต้นน้ำลำธารโดยตรงจนก่อให้เกิดความไม่สมดุลตามธรรมชาติ ซึ่งส่งผลให้เกิดภาวะน้ำท่วม ภัยแล้งหรือแผ่นดินถล่มและยังส่งผลให้เกิดปัญหาการแย่งชิงทรัพยากรธรรมชาติ ทั้งทรัพยากรดินและทรัพยากรน้ำอย่างรุนแรง อันก่อให้เกิดผลเสียหายต่อความเป็นอยู่ของประชากรและระบบเศรษฐกิจของประเทศ

ดังนั้นกรมพัฒนาที่ดิน โดยสำนักสำรวจดินและวางแผนการใช้ที่ดินจึงได้จัดทำเขตการใช้ที่ดินระดับตำบลโดยพิจารณาจากข้อมูลสภาพพื้นที่ ความต้องการของชุมชน แนวนโยบายด้านการเกษตรของรัฐและท้องถิ่นในระดับต่างๆ นำมาวิเคราะห์กำหนดเขตการใช้ที่ดินระดับตำบล แล้วนำเสนอผลรายงานประกอบแผนที่ขนาดมาตราส่วน 1 : 25,000 พร้อมข้อเสนอแนะด้านการจัดการที่ดิน

1.2 วัตถุประสงค์

1.2.1 กำหนดเขตการใช้ที่ดินทางการเกษตร พร้อมทั้งจัดทำแผนที่และรายงานเพื่อเสนอแนะแนวทางการใช้ที่ดิน เพื่อเพิ่มผลผลิตทางการเกษตรควบคู่ไปกับการอนุรักษ์ทรัพยากรธรรมชาติ และสิ่งแวดล้อมในตำบล

1.2.2 เพื่อใช้เป็นแนวทางในการจัดทำแผนปฏิบัติการพัฒนาการเกษตรระดับตำบล

1.3 สถานที่ ระยะเวลา และผู้ดำเนินงาน

1.3.1 สถานที่ดำเนินงาน พื้นที่ตำบลแพรกศรีราชา อำเภอสรรคบุรี จังหวัดชัยนาท

1.3.2 ระยะเวลาดำเนินงาน ระหว่างวันที่ 1 ตุลาคม 2551 – 30 กันยายน 2552

1.3.3 ผู้ดำเนินงาน กลุ่มวางแผนการใช้ที่ดิน สำนักงานพัฒนาที่ดินเขต 1

1.4 ขั้นตอนการดำเนินงาน

1.4.1 ศึกษาวิเคราะห์ข้อมูลด้านกายภาพ จากฐานข้อมูลแผนที่ขนาดมาตราส่วน 1 : 25,000 อาทิ ข้อมูลดินและสภาพการใช้ที่ดิน พร้อมทั้งข้อมูล ด้านป่าไม้ตามกฎหมาย ชลประทาน ปฎิรูปที่ดินและ ชั้นคุณภาพลุ่มน้ำ เป็นต้น ตลอดจนวิเคราะห์ข้อมูลด้านเศรษฐกิจและสังคม รวมทั้งการประเมินความเหมาะสมของที่ดินด้านการเกษตร

1.4.2 ศึกษาวิเคราะห์ด้านนโยบายการใช้ที่ดินทั้งในระดับชาติ ระดับกระทรวง ระดับจังหวัดและระดับท้องถิ่น

1.4.3 นำเสนอขั้นตอนการดำเนินงานและรูปแบบของการกำหนดเขตการใช้ที่ดินระดับตำบล ให้กับส่วนราชการในพื้นที่ องค์กรปกครองส่วนท้องถิ่น รวมถึงเกษตรกรและหมอดินอาสาในพื้นที่พร้อมรับฟังข้อเสนอแนะ เพื่อการปรับปรุงข้อมูลให้มีความสมบูรณ์

1.4.4 สัมภาษณ์บุคคล ปัญหาและความต้องการของเกษตรกรในพื้นที่ เพื่อนำมาวิเคราะห์จุดแข็ง จุดอ่อน โอกาส และข้อจำกัดในการพัฒนาด้านเกษตรกรรม โดยนำมาประมวลผลร่วมกับข้อมูลในข้อ 1.4.1

1.4.5 กำหนดเขตการใช้ที่ดินระดับตำบล พร้อมข้อเสนอแนะด้านการจัดการทรัพยากรในพื้นที่

1.4.6 จัดทำรายงานเขตการใช้ที่ดินระดับตำบล พร้อมข้อเสนอแนะ ประกอบกับแผนที่ขนาดมาตราส่วน 1 : 25,000

1.5 ประโยชน์ที่คาดว่าจะได้รับ

1.5.1 เป็นแนวทางในการบริหารจัดการทรัพยากรธรรมชาติระดับตำบลอย่างมีประสิทธิภาพ และสอดคล้องกับความต้องการของชุมชน โดยคำนึงถึงแนวนโยบายของรัฐในระดับต่างๆ

1.5.2 เขตการใช้ที่ดินระดับตำบล สามารถใช้เป็นฐานข้อมูลในการพิจารณากำหนดเป้าหมายการพัฒนา ด้านเกษตรกรรมระดับตำบล เพื่อเพิ่มผลผลิต และการใช้ทรัพยากรที่ดินอย่างยั่งยืน

บทที่ 2

สภาพทั่วไปของพื้นที่

2.1 ที่ตั้งและอาณาเขต

ที่ตั้ง

ตำบลแพรกศรีราชา ตั้งอยู่ทางทิศตะวันตกเฉียงเหนือ อำเภอสรรคบุรี จังหวัดชัยนาท (รูปที่ 2-1)

อาณาเขต

ทิศเหนือ	ติดต่อกับ ตำบลนางลือ อำเภอเมือง จังหวัดชัยนาท
ทิศใต้	ติดต่อกับ ตำบลคงคอน อำเภอสรรคบุรี จังหวัดชัยนาท
ทิศตะวันออก	ติดต่อกับ ตำบลเที่ยงแท้ อำเภอสรรคบุรี จังหวัดชัยนาท
ทิศตะวันตก	ติดต่อกับ ตำบลวังไก่อเลื้อย อำเภอหันคา จังหวัดชัยนาท

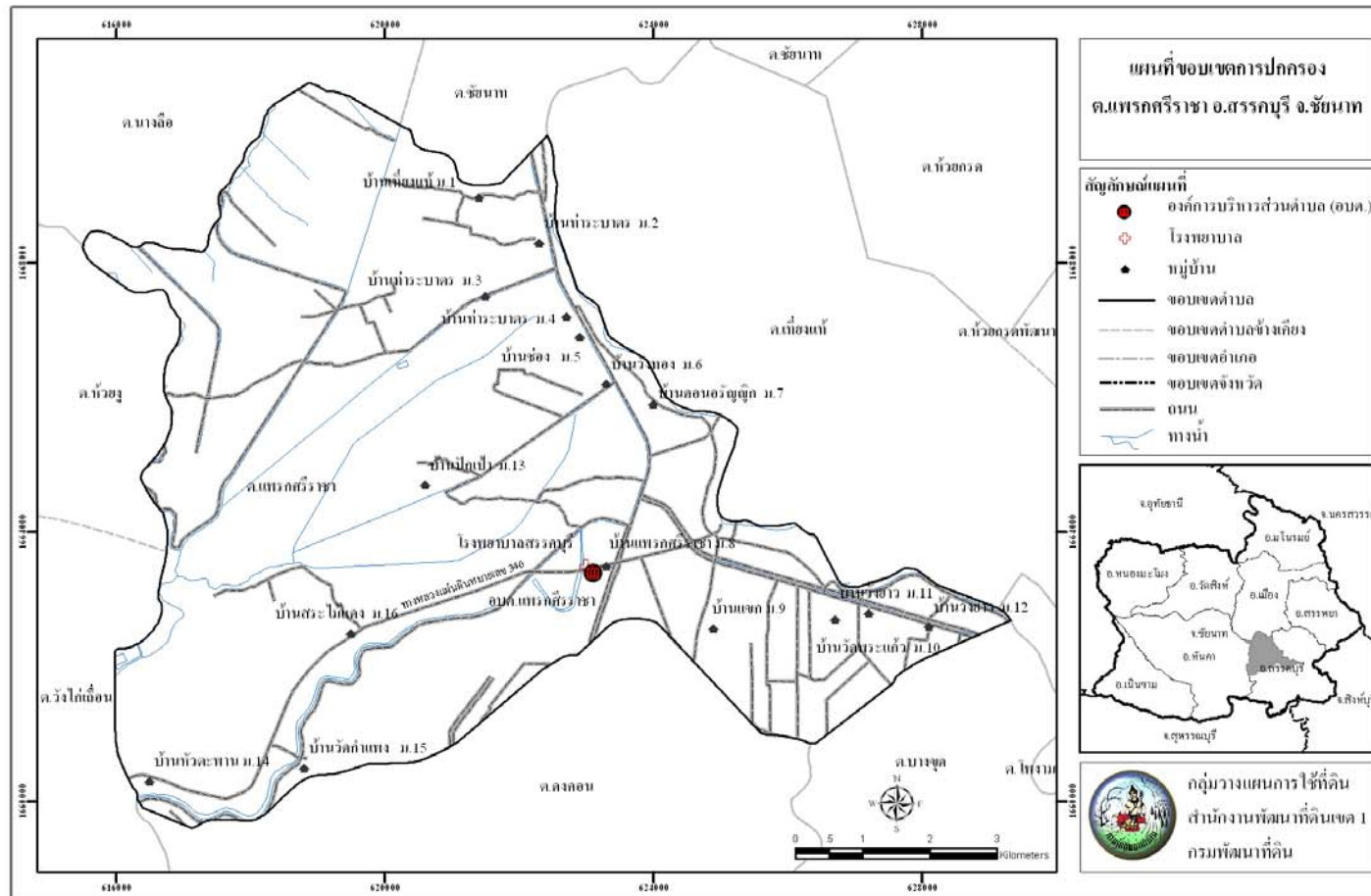
ตำบลแพรกศรีราชา มีพื้นที่ทั้งหมดประมาณ 45,860 ไร่ หรือประมาณ 73.37 ตารางกิโลเมตร แบ่งเขตการปกครองออกเป็น 16 หมู่บ้านดังนี้ (กรมการปกครอง, 2550)

หมู่ที่ 1	บ้านเที่ยงแท้	หมู่ที่ 9	บ้านแขก
หมู่ที่ 2	บ้านระบาศร	หมู่ที่ 10	บ้านวัดพระแก้ว
หมู่ที่ 3	บ้านท่าระบาศร	หมู่ที่ 11	บ้านวังยาว
หมู่ที่ 4	บ้านท่าระบาศร	หมู่ที่ 12	บ้านวังยาว
หมู่ที่ 5	บ้านช่อง	หมู่ที่ 13	บ้านปึกเป่า
หมู่ที่ 6	บ้านวังทอง	หมู่ที่ 14	บ้านหัวตะพาน
หมู่ที่ 7	บ้านคอนอรัญญิก	หมู่ที่ 15	บ้านวัดกำแพง
หมู่ที่ 8	บ้านแพรกศรีราชา	หมู่ที่ 16	บ้านสระไม้แดง

2.2 สภาพภูมิประเทศ

ลักษณะภูมิประเทศโดยทั่วไปเป็นที่ราบลุ่ม ซึ่งเป็นส่วนหนึ่งของที่ราบลุ่มเจ้าพระยาหรือแอ่งเจ้าพระยา เกิดจากการทับถมของตะกอนลำน้ำ พื้นที่ที่มีความลาดเทเล็กน้อย จากทิศตะวันออกเฉียงเหนือไปทางทิศตะวันตกเฉียงใต้ มีแม่น้ำน้อย ซึ่งเป็นลำน้ำสาขาของแม่น้ำเจ้าพระยาเป็นระบบทางน้ำหลัก ไหลผ่านทางด้านทิศตะวันออกของตำบล นอกจากนี้ยังมีระบบคลองส่งน้ำ

ชลประทานครอบคลุมทั่วทั้งตำบล ความสูงของพื้นที่อยู่ระหว่าง 17 - 19 เมตร เหนือระดับทะเล
ปานกลาง



รูปที่ 2-1 แผนที่เขตการปกครอง ตำบลแพะคว้ง อ.สรรคบุรี จ.ชัยนาท

ที่มา : ปรับปรุงจากข้อมูลกรมการปกครอง 2548 (2552)

2.3 สภาพภูมิอากาศ

ลักษณะภูมิอากาศของตำบลแพรกศรีราชา อำเภอสรรคบุรี จังหวัดชัยนาท จัดอยู่ในลักษณะภูมิอากาศเขตร้อนแบบร้อนชื้นสลับแล้ง (Tropical wet-dry climate) ตามการจำแนกของ KOPPEN (KOPPEN's classification) ในเขตนี้จะมีฤดูฝนและฤดูแล้งแตกต่างกันอย่างชัดเจน ซึ่งแบ่งได้ 3 ฤดู คือฤดูร้อนเริ่มประมาณกลางเดือนกุมภาพันธ์ถึงกลางเดือนพฤษภาคม โดยได้รับอิทธิพลจากลมมรสุมตะวันตกเฉียงใต้ มีลักษณะอากาศร้อนและอบอ้าว ส่วนฤดูฝนเริ่มประมาณกลางเดือนพฤษภาคมถึงประมาณกลางเดือนตุลาคม โดยฤดูนี้จะเริ่มเมื่อมีมรสุมตะวันตกเฉียงใต้ ซึ่งเป็นลมชื้นพัดปกคลุมทำให้ฝนตกแผ่กระจายตามร่องมรสุมประกอบกับร่องความกดอากาศต่ำ (depression) พาดผ่านจากทางทิศตะวันออกทำให้มีอากาศชุ่มชื้นและฝนตกชุก โดยทั่วไปโดยเฉพาะช่วงปลายเดือนกันยายนและช่วงต้นเดือนตุลาคม สำหรับฤดูหนาวเริ่มประมาณกลางเดือนพฤศจิกายนถึงประมาณกลางเดือนกุมภาพันธ์ โดยได้รับอิทธิพลจากมรสุมตะวันออกเฉียงเหนือซึ่งจะนำความหนาวเย็นมาสู่ประเทศไทย

จากสถิติภูมิอากาศของสถานีอุตุนิยมวิทยาในรอบ 10 ปี (พ.ศ.2542-2551) จังหวัดชัยนาท ได้นำมาใช้พิจารณาเป็นตัวแทนลักษณะภูมิอากาศในพื้นที่ ตำบลแพรกศรีราชา อำเภอสรรคบุรี จังหวัดชัยนาท สามารถสรุปได้ดังนี้ (ตารางที่ 2-1 และรูปที่ 2-2)

หมายเหตุ : เนื่องจากจังหวัดสิงห์บุรีไม่มีสถานีตรวจวัดอากาศของกรมอุตุนิยมวิทยา

2.3.1 ปริมาณน้ำฝน มีปริมาณน้ำฝนเฉลี่ยทั้งปี 1,021.35 มิลลิเมตร โดยเดือนกันยายนเป็นเดือนที่มีปริมาณน้ำฝนมากที่สุด คือ 235.71 มิลลิเมตร และปริมาณน้ำฝนน้อยที่สุด คือ 2.71 มิลลิเมตรอยู่ในเดือนธันวาคม

2.3.2 อุณหภูมิ มีอุณหภูมิเฉลี่ยสูงสุดทั้งปีประมาณ 33.20 องศาเซลเซียส อุณหภูมิเฉลี่ยต่ำสุดทั้งปีอยู่ที่ 23.18 องศาเซลเซียส โดยเดือนเมษายนเป็นเดือนที่มีอุณหภูมิสูงที่สุด คือ 35.72 องศาเซลเซียส ส่วนเดือนธันวาคมเป็นเดือนที่มีอุณหภูมิต่ำที่สุดอยู่ที่ 19.93 องศาเซลเซียส และมีความยาวนานของแสงแดดในหนึ่งวันมากที่สุด คือ 8.73 ชั่วโมงต่อวัน

2.3.3 ความชื้นสัมพัทธ์ มีความชื้นสัมพัทธ์เฉลี่ยทั้งปี 70.42 เปอร์เซ็นต์ โดยเดือนกันยายนมีค่าความชื้นสัมพัทธ์เฉลี่ยมากที่สุด คือ 75.75 เปอร์เซ็นต์ และเดือนธันวาคมมีค่าความชื้นสัมพัทธ์น้อยที่สุด คือ 64.71 เปอร์เซ็นต์

2.3.4 การวิเคราะห์ช่วงฤดูเพาะปลูก เป็นการวิเคราะห์ข้อมูลเพื่อหาช่วงเวลาที่เหมาะสมในการเพาะปลูก โดยใช้ข้อมูลเกี่ยวกับปริมาณน้ำฝนรายเดือนเฉลี่ย และค่าศักยภาพการคายระเหยน้ำของพืชรายเดือนเฉลี่ย (Evapotranspiration: ET_o) ซึ่งคำนวณโดยใช้โปรแกรม Cropwat (Version 4.3)

เมื่อนำมาสร้างกราฟเพื่อหาช่วงระยะเวลาที่เหมาะสมในการปลูกพืช โดยพิจารณาจากระยะเวลาที่เส้นน้ำฝนอยู่เหนือเส้น 0.5ET_o ซึ่งสามารถนำมาหาช่วงระยะเวลาที่เหมาะสมในการปลูกพืชของตำบลแพรภคคีราชา อำเภอสรรคบุรี จังหวัดชัยนาท ได้ดังนี้

1) ช่วงระยะเวลาที่เหมาะสมในการเพาะปลูก จะอยู่ในช่วงตั้งแต่กลางเดือนเมษายนถึงกลางเดือนพฤศจิกายน ช่วงระหว่างกลางเดือนสิงหาคมถึงกลางเดือนตุลาคมเป็นช่วงที่มีปริมาณน้ำฝนมากเกินไปสำหรับฤดูการเพาะปลูก และหลังจากนั้นคือช่วงที่สำรองน้ำไว้เพาะปลูก จะมีระยะเวลาประมาณ 15 วันคือช่วงต้นเดือนพฤศจิกายน

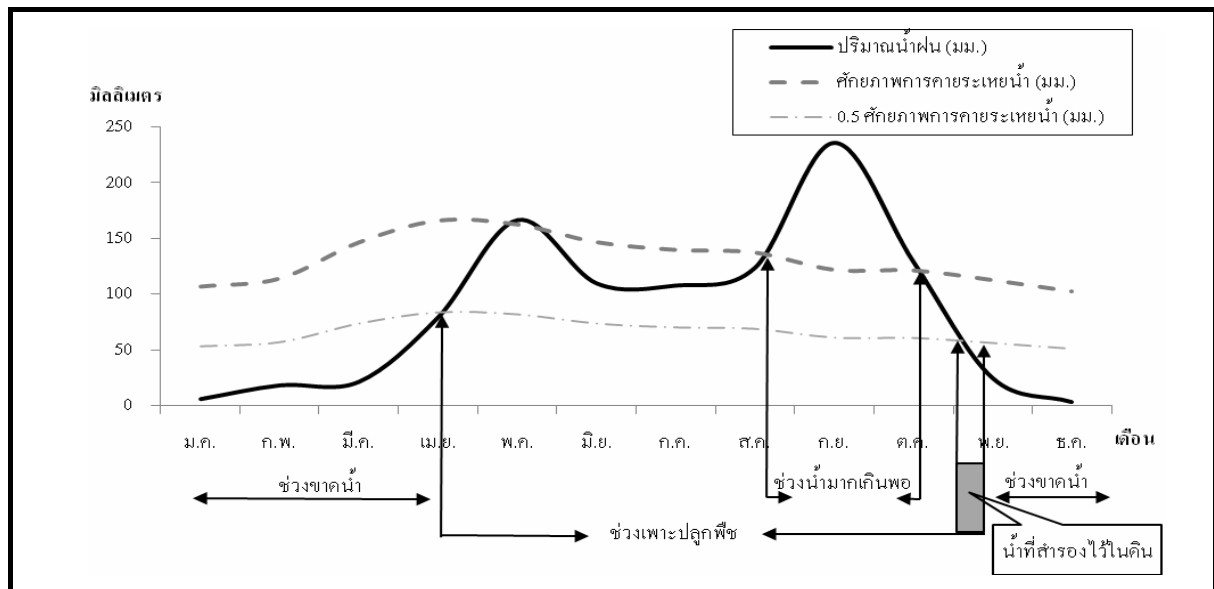
2) ช่วงเวลาที่ไม่เหมาะสมต่อการเพาะปลูกพืช ซึ่งจะมีปริมาณน้ำฝนและการกระจายน้อยหรือไม่เพียงพอต่อการเจริญเติบโตของพืช ซึ่งจะอยู่ในช่วงกลางเดือนพฤศจิกายนถึงกลางเดือนเมษายนของทุกปี

ตารางที่ 2-1 สถิติภูมิอากาศ ณ สถานีตรวจวัดอากาศจังหวัดชัยนาท (ปี พ.ศ.2542-2551)

เดือน	ปริมาณน้ำฝน (มม.)	ปริมาณฝนที่เป็นประโยชน์(มม.)	อุณหภูมิสูงสุด (°ซ)	อุณหภูมิต่ำสุด (°ซ)	ความยาวนานแสงแดด (ชม./วัน)	ความชื้นสัมพัทธ์ (%)	ความเร็วลม (กม./วัน)	การคายระเหยน้ำ (มม.)*
ม.ค.	5.39	5.4	31.92	20.14	8.52	65.19	54.75	106.64
ก.พ.	17.68	17.2	32.97	22.03	8.69	67.36	64.10	113.96
มี.ค.	20.92	20.2	34.59	23.97	8.15	67.68	85.56	146.63
เม.ย.	79.03	69	35.72	25.38	8.73	68.22	130.42	166.20
พ.ค.	166.29	122.1	34.21	25.26	7.38	72.29	167.06	162.75
มิ.ย.	109.41	90.3	33.81	25.20	6.43	74.14	160.31	146.70
ก.ค.	107.47	89	33.36	24.93	5.54	73.48	124.37	139.81
ส.ค.	123.41	99	33.16	24.78	5.24	73.74	126.64	137.33
ก.ย.	235.71	146.8	32.77	22.16	5.55	75.75	87.23	121.80
ต.ค.	129.02	102.4	32.70	21.97	7.29	73.80	62.82	121.21
พ.ย.	24.31	23.4	32.04	22.40	8.28	68.66	80.14	112.50
ธ.ค.	2.71	2.7	31.16	19.93	8.50	64.71	61.18	102.30
รวม	1,021.35	787.5	-	-	-	-	-	1,577.83
เฉลี่ย	-	-	33.20	23.18	7.36	70.42	100.38	-

ที่มา : กรมอุตุนิยมวิทยา, 2551

หมายเหตุ : *จากการคำนวณด้วยโปรแกรม CROPWAT



รูปที่ 2-2 สมดุลของน้ำเพื่อการเกษตร จังหวัดชัยนาท พ.ศ. 2542-2551

2.4 สภาพสังคมและการรวมกลุ่มเกษตรกร

สภาพสังคมและการรวมกลุ่มเกษตรกรตำบลแพรงศรีราชา อำเภอสรรคบุรี ได้จากการศึกษาข้อมูลทุติยภูมิ เอกสารและรายงานที่เกี่ยวข้อง ได้แก่ รายงานสถิติจำนวนประชากรและบ้าน (กรมการปกครอง) ผลการสำรวจข้อมูลระดับหมู่บ้าน (สำนักงานสถิติแห่งชาติ) แผนพัฒนาการเกษตรตำบล (ศูนย์บริการและถ่ายทอดเทคโนโลยีการเกษตรประจำตำบลแพรงศรีราชา) และแผนพัฒนาสามปี (องค์การบริหารส่วนตำบลแพรงศรีราชา) เป็นต้น ได้ผลการศึกษาดังนี้

2.4.1 สภาพทางสังคม

ตำบลแพรงศรีราชา มีพื้นที่ทั้งในเขตและนอกเขตเทศบาล มีประชากรรวมทั้งสิ้น 16,428 คน เป็นชาย 7,881 คนและเป็นหญิง 8,547 คน จำนวนบ้าน 5,015 หลังคาเรือน จำนวนประชากรเฉลี่ย 3 คนต่อหลังคาเรือน (รายงานสถิติจำนวนประชากรและบ้าน กรมการปกครอง ณ เดือนธันวาคม พ.ศ. 2550) ความหนาแน่น 223.90 คนต่อตารางกิโลเมตร ประชากรส่วนใหญ่นับถือศาสนาพุทธ มีประเพณีการทำบุญตามพระพุทธศาสนาในเดือนต่างๆ ที่สืบสานต่อเนื่องกันมา มีความเป็นอยู่แบบเครือญาติผูกพันและพึ่งพาอาศัยกันให้ความเคารพนับถือพระสงฆ์ ผู้อาวุโสและผู้นำชุมชน

2.4.2 การรวมกลุ่มเพื่อการประกอบอาชีพของเกษตรกร

สถาบันเกษตรกร มีการรวมกลุ่มเพื่อการประกอบอาชีพอย่างเป็นทางการและไม่เป็นทางการในตำบลแพรงศรีราชา มีการรวมกลุ่มหลายรูปแบบ ได้แก่ กลุ่มเกษตรกรทำสวนแพรงศรีราชา กลุ่มเครื่องปั้นดินเผาทำระบาตร กลุ่มจักรสานไม้ไผ่บ้านหัวตะพาน กลุ่มอาชีพผลิตข้าวหอมมะลิบ้านหัวตะพาน

2.5 สภาพเศรษฐกิจ

สภาพเศรษฐกิจของตำบลแพรงศรีราชา ได้จากการศึกษาข้อมูลทุติยภูมิ เอกสารและรายงานที่เกี่ยวข้องเช่นเดียวกับหัวข้อ 2.4 ได้ผลการศึกษาดังนี้

2.5.1 การประกอบอาชีพ ประชากรส่วนใหญ่ประกอบอาชีพเกษตรกรรมเป็นหลักคิดเป็นร้อยละ 95.00 ของครัวเรือนทั้งหมด โดยมีพื้นที่ทำการเกษตรเฉลี่ย 10.00 ไร่ต่อครัวเรือนและมีแรงงานภาคเกษตรเฉลี่ย 2 คนต่อครัวเรือน อาชีพรองลงมาเป็นการค้าขาย รับจ้าง รับราชการและอื่นๆ การถือครองที่ดิน ส่วนใหญ่มีที่ดินทำกินเป็นของตนเองและบางส่วนเช่าที่ดินทำกินเพิ่ม

2.5.2 การผลิตทางการเกษตร

พืช เกษตรกรส่วนใหญ่นิยมปลูก ได้แก่ ข้าว พันธุ์ข้าวที่ปลูก ปทุมธานี 1 สุพรรณบุรี 1 อ้อยโรงงาน ส้มโอขาวแตงกวา

- ผลผลิตข้าวนาปี ปีการผลิต 2550/51 เฉลี่ย 929 กิโลกรัมต่อไร่
- ผลผลิตข้าวนาปรัง ปีการผลิต 2550/51 เฉลี่ย 991 กิโลกรัมต่อไร่
- ผลผลิตอ้อยโรงงาน ปีการผลิต 2550/51 เฉลี่ย 7,890 กิโลกรัมต่อไร่
- ผลผลิตส้มโอ ปีการผลิต 2550/51 เฉลี่ย 1,872 กิโลกรัมต่อไร่

ปศุสัตว์ จากข้อมูลของปศุสัตว์จังหวัดชัยนาท (ปี 2551) มีเกษตรกรเลี้ยงโคเนื้อจำนวน 28 ราย โคเนื้อ 237 ตัว เกษตรกรเลี้ยงสุกร จำนวน 30 ราย สุกร 852 ตัว เกษตรกรเลี้ยงไก่ จำนวน 183 ราย ไก่ 20,019 ตัว เกษตรกรเลี้ยงเป็ด จำนวน 25 ราย เป็ด 27,364 ตัว

ประมง จากข้อมูลของประมงจังหวัดชัยนาท (ปี 2551) มีจำนวนเกษตรกรที่เพาะเลี้ยงสัตว์น้ำ บ่อเลี้ยง 242 บ่อ ร่องสวน 94 ร่องสวน กระจก 191 กระจก พื้นที่ 357.65 ไร่ สัตว์น้ำที่เพาะเลี้ยง ได้แก่ ปลานิล ปลาดุก ปลาตะเพียน ปลาช่อน ปลาหมอ ปลาแค่น้ำจืด ปลาขี้สาก เทส และอื่นๆ

2.5.3 ต้นทุนการผลิต

ข้าวนาปี	ต้นทุนการผลิต 3,480 บาทต่อไร่
ข้าวนาปรัง	ต้นทุนการผลิต 3,480 บาทต่อไร่
อ้อยโรงงาน	ต้นทุนการผลิตปี (1) 10,284 บาทต่อไร่ ต้นทุนการผลิตปี (2-3) 4,390 บาทต่อไร่
ส้มโอ	ต้นทุนการผลิต 22,500 บาทต่อไร่

2.5.4 การอุตสาหกรรม

สำนักงานอุตสาหกรรมจังหวัดชัยนาท รายงานว่า พ.ศ. 2550 มีโรงงานอุตสาหกรรมประเภท 2 และ 3 ตั้งอยู่ในตำบลทั้งสิ้น 25 โรง จำแนกได้ดังนี้ โรงซ่อมเครื่องยนต์ 1 แห่ง โรงซ่อมอุปกรณ์การเกษตร 1 แห่ง โรงซ่อมเครื่องจักรกลการเกษตร 1 แห่ง โรงกลึง โลหะ เชื่อมโลหะ 1 แห่ง โรงสีข้าว 10 แห่ง โรงไสไม้ 3 แห่ง โรงอบข้าวเปลือก 3 แห่ง โรงเก็บรักษาหรือลำเลียงพืช (ลานตากข้าวเปลือก) 1 แห่ง โรงชุดทราย 1 แห่ง โรงทำวงกบประตู หน้าต่าง 1 แห่ง โรงผลิตเครื่องปั้นดินเผา 1 แห่ง โรงซ่อมรถยนต์ 1 แห่ง

2.5.5 รายได้ รายจ่ายและแหล่งสินเชื่อ

รายได้ จากข้อมูลความจำเป็นพื้นฐาน ปี 2550-2554 (จปฐ.) โดยเฉลี่ยร้อยละ 87.00 ของครัวเรือนทั้งหมด มีคนในครัวเรือนมีรายได้เฉลี่ยไม่ต่ำกว่า 23,000 บาทต่อคนต่อปี

รายจ่าย จากข้อมูลของสำนักงานสถิติแห่งชาติ ปี 2550 พบว่า รายจ่ายเฉลี่ยต่อครัวเรือนต่อเดือน 12,841 บาทต่อครัวเรือนต่อเดือน

แหล่งสินเชื่อ เกษตรกรใช้บริการสินเชื่อจากแหล่งต่างๆ ได้แก่ ธนาคารเพื่อการเกษตร
และสหกรณ์การเกษตร (ธ.ก.ส) สหกรณ์การเกษตร กองทุนหมู่บ้าน ธนาคารพาณิชย์และเอกชน เป็นต้น

2.5.6 โครงสร้างพื้นฐาน

1) สาธารณูปโภค ได้แก่

(1) ไฟฟ้า มีไฟฟ้าใช้ทุกหมู่บ้าน

(2) ประปา มีประปาใช้ทุกหมู่บ้าน

2) สถานบริการสาธารณะและสถานที่ราชการ ได้แก่ โรงเรียน 3 แห่ง ศูนย์พัฒนาเด็ก
เล็ก 1 แห่ง วัด 8 แห่ง ที่ทำการไปรษณีย์โทรเลขอำเภอสรรคบุรี

บทที่ 3

สถานภาพทรัพยากร

3.1 ทรัพยากรที่ดินและการใช้ที่ดิน

3.1.1 สถานภาพของทรัพยากรที่ดินในปัจจุบัน

จากการศึกษาสถานภาพของทรัพยากรที่ดินในปัจจุบันที่ใช้ในการเกษตรของตำบล แพรกศรีราชา อำเภอสรรคบุรี จังหวัดชัยนาท อาศัยจากการรายงานสำรวจดินเพื่อการเกษตรแบบ ก่อนข้างละเอียด มาตรฐาน 1:25,000 ของจังหวัดชัยนาท โดยสำนักสำรวจดินและวางแผนการใช้ที่ดิน จัดทำลักษณะและสมบัติทางกายภาพและเคมีที่สำคัญเช่น เนื้อดิน การระบายน้ำของดิน ปฏิกริยาดิน เป็นต้น เพื่อแสดงให้เห็นคุณภาพที่ดินและนำไปใช้ในการจัดความเหมาะสมของที่ดินสำหรับพืชเศรษฐกิจต่อไป ดังแสดงในรูปที่ 3.1 และตารางที่ 3.1 ซึ่งสามารถบรรยายพอสังเขปได้ดังนี้

1) กลุ่มดินเหนียวลึกมาก การระบายน้ำเร็ว (กลุ่มชุดดินที่ 4, 4I (เขตชลประทาน), 6, 6I (เขตชลประทาน) 7 และ 7I (เขตชลประทาน) มีเนื้อที่ 45,230 ไร่ หรือร้อยละ 98.63 ของพื้นที่ตำบล แพรกศรีราชา เป็นกลุ่มดินที่เกิดจากวัตถุต้นกำเนิดดินพวกตะกอนลำนํ้า ในบริเวณที่ราบตะกอนนํ้าพา เป็นพื้นที่ราบเรียบถึงค่อนข้างราบเรียบ มีน้ำแช่ขังในช่วงฤดูฝน เป็นกลุ่มดินลึกที่มีการระบายน้ำเร็วถึงค่อนข้างเร็ว มีเนื้อดินเป็นดินเหนียว ดินบนมีสีดำหรือสีเทา ดินล่างมีสีเทานํ้าตาลหรือสีนํ้าตาลอ่อน มีจุดประสีนํ้าตาลปนเหลือง อาจพบก้อนปูนหรือก้อนสารเคมีสะสมพวกเหล็กและแมงกานีสในชั้นดินล่าง ดินมีความอุดมสมบูรณ์ตามธรรมชาติปานกลาง ปฏิกริยาดินเป็นกรดจัดถึงเป็นกรดเล็กน้อย ค่าความเป็นกรดเป็นด่างประมาณ 5.5-6.5 ปัจจุบันพื้นที่บริเวณนี้ส่วนใหญ่ใช้ทำนา

ปัญหาการใช้ประโยชน์ที่ดิน ปกติไม่ค่อยมีปัญหาในการใช้ประโยชน์ที่ดิน สำหรับการปลูกข้าว แต่ถ้าเป็นที่ลุ่มต่ำ อาจประสบปัญหานํ้าท่วมขังในฤดูฝนหรือช่วงนํ้าไหลป่า

แนวทางการจัดการ

การปลูกข้าว ควรเลือกช่วงเวลาปลูกที่เหมาะสม เพื่อป้องกันความเสียหายจากน้ำท่วมขังเมื่อมีฝนตกมาก การไถพรวนดินควรกระทำเมื่อดินมีความชื้นที่เหมาะสม และที่ระดับความลึกแตกต่างกันในแต่ละปี เพื่อป้องกันการเกิดชั้นดินดานใต้ชั้นไถพรวน ปรับปรุงดินด้วยอินทรีย์วัตถุเช่น ไถกลบตอซัง ฟืชปุ๋ยสด การใส่ปุ๋ยหมักหรือปุ๋ยคอกร่วมกับปุ๋ยเคมี เพื่อช่วยเพิ่มความอุดมสมบูรณ์ของดินและผลผลิต หากเกษตรกรสามารถทำการเพาะปลูกข้าวในระบบเกษตรอินทรีย์ได้จะทำให้ได้รับผลตอบแทนที่สูงขึ้นในพื้นที่ชลประทานควรมีการวางแผนการปลูกพืชให้สอดคล้องกับน้ำชลประทาน โดยเฉพาะในฤดูแล้งที่มักประสบปัญหาน้ำไม่เพียงพอแก่การทำนา เกษตรกรควรเตรียมทางเลือกอื่นเช่น ปลูกพืชไร่ที่ใช้น้ำน้อย เป็นต้น

การปลูกไม้ผล เตรียมแปลงปลูกโดยการขุดดินให้มีสันร่องกว้าง 6-8 เมตร ร่องคูน้ำ กว้าง 1.0-1.5 เมตร ลึก 0.5-1.0 เมตร และมีคันดินอัดแน่นล้อมรอบเพื่อป้องกันน้ำท่วม เตรียมหลุมปลูกขนาด 50×50×50 ซม. พร้อมรองก้นหลุมด้วยปุ๋ยหมักหรือปุ๋ยคอกร่วมกับปุ๋ยเคมี ควรมีการพัฒนากระบวนการให้น้ำแปลงปลูกพืช

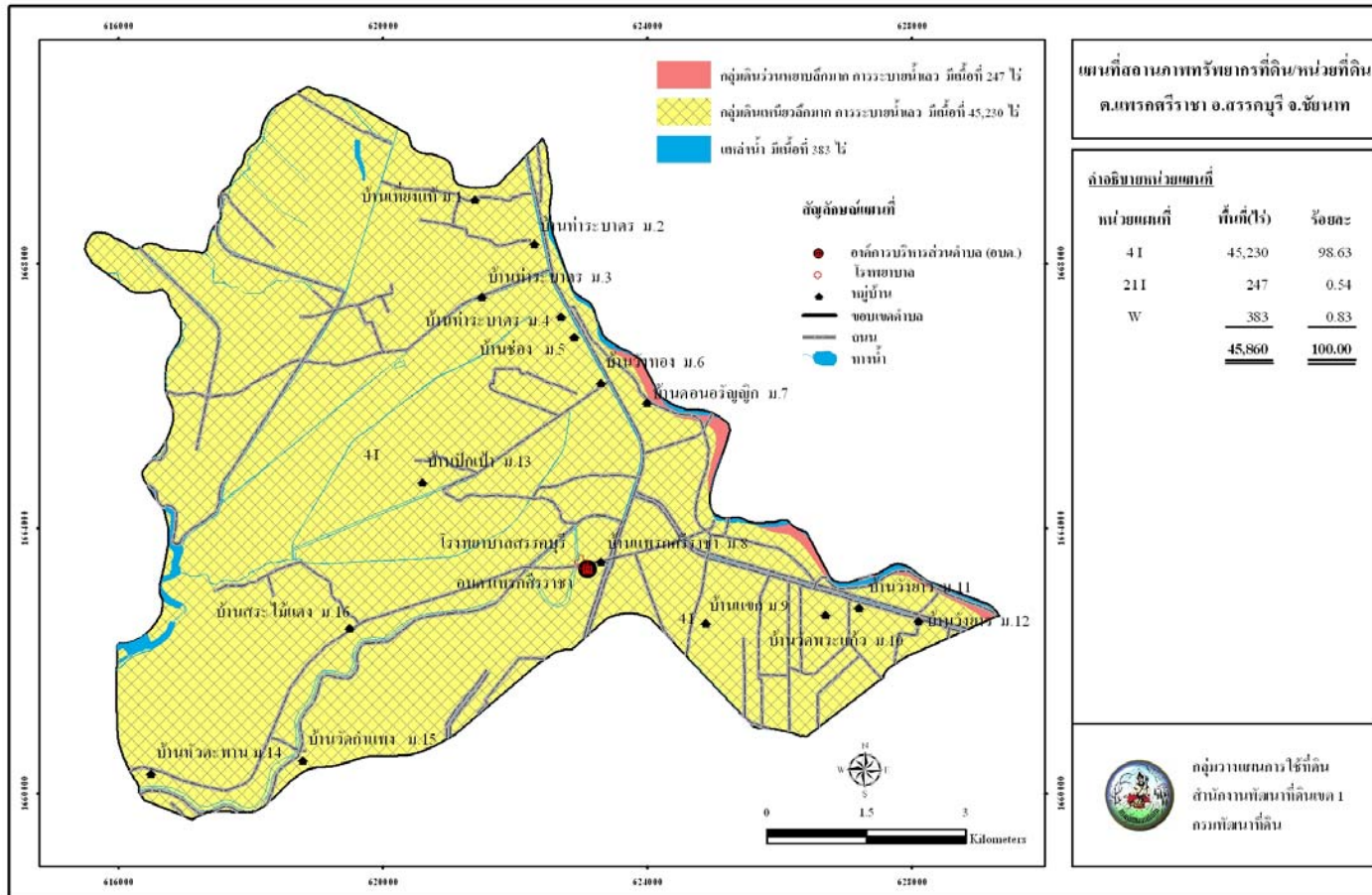
2) **กลุ่มดินร่วนหยาบลึกมาก การระบายน้ำเร็ว** (กลุ่มชุดดินที่ 21 และ 21I (เขตชลประทาน)) มีเนื้อที่ 247 ไร่ หรือร้อยละ 0.54 ของพื้นที่ตำบลแพรกศรีราชา เป็นกลุ่มดินที่เกิดจากวัตถุต้นกำเนิดดินพวกตะกอนน้ำ บริเวณพื้นที่ที่ราบเรียบ มีน้ำแข็งในช่วงฤดูฝน เป็นกลุ่มดินลึกที่มีการระบายน้ำค่อนข้างเร็วถึงคิปานกลาง เนื้อดินบนเป็นพวกดินร่วนปนทรายหรือดินทรายปนดินร่วน ดินล่างเป็นดินร่วนปนทราย สีพื้นเป็นสีเทาหรือสีน้ำตาลปนเทา มีจุดประสีน้ำตาลปนเหลืองหรือสีเหลืองปนน้ำตาล ดินมีความอุดมสมบูรณ์ตามธรรมชาติค่อนข้างต่ำ ถึงปานกลาง ปฏิกริยาดินเป็นกรดจัดถึงเป็นด่างปานกลาง มีค่าความเป็นกรดเป็นด่างประมาณ 5.5-8.0 ปัจจุบันพื้นที่บริเวณนี้ส่วนใหญ่ใช้ทำนา บริเวณที่มีแหล่งน้ำสามารถปลูกผักและถั่วต่างๆ ในฤดูแล้ง

ปัญหาการใช้ประโยชน์ที่ดิน ไม่ค่อยมีข้อจำกัด แต่ถ้านำมาใช้ทำนา ดินอาจขาดแคลนน้ำได้ในช่วงแล้ง เนื่องจากดินทรายมีความสามารถในการอุ้มน้ำต่ำ

แนวทางการจัดการ

การปลูกข้าว ควรเลือกระยะเวลาเพาะปลูกให้เหมาะสมกับฤดูกาล เพิ่มความร่วนซุยและความสามารถในการอุ้มน้ำของดินด้วยอินทรีย์วัตถุ เช่น การไถกลบตอซัง ฟืชปุ๋ยสด ปุ๋ยหมัก ปุ๋ยคอกร่วมกับปุ๋ยเคมี มีระบบการให้น้ำไว้ใช้ในเวลาที่ข้าวขาดน้ำ หรือทำนาครั้งที่ 2 หรือใช้ปลูกพืชไร่หรือพืชผักที่ใช้น้ำน้อย ในปีที่แล้งน้ำชลประทานไม่เพียงพอต่อการทำนา

การปลูกพืชไร่ พืชผักหรือไม้ผล เตรียมแปลงปลูก โดยการขุดดินให้มี
สันร่องกว้าง 6-8 เมตร ร่องกว้าง 1.0-1.5 เมตร ลึก 0.5-1.0 เมตร และมีคันดินอัดแน่นล้อมรอบหรือ
ทำร่องแบบเตี้ย เพื่อใช้ปลูกพืชผักหรือพืชไร่ เพื่อป้องกันน้ำแช้งในฤดูฝน ปรับปรุงดินด้วย
อินทรีย์วัตถุ โดยใช้ปุ๋ยสด ปุ๋ยหมัก หรือปุ๋ยคอกร่วมกับปุ๋ยเคมี และควรพัฒนาระบบการให้น้ำ
ในแปลงปลูก สำหรับการปลูกไม้ผลควรเตรียมหลุมปลูกขนาด 30×30×30 ซม. พร้อมปรับปรุงหลุม
ปลูกด้วยอินทรีย์วัตถุ ปุ๋ยหมักหรือปุ๋ยคอกร่วมกับปุ๋ยเคมี



รูปที่ 3-1 แผนที่แสดงอาณาเขตที่ดิน/หน่วยที่ดิน ตำบลบึงท่ม อำเภอสรรคบุรี จังหวัดชัยนาท

ที่มา : สำนักสำรวจดินและวางแผนการใช้ที่ดิน พ.ศ. 2550

ตารางที่ 3-1 สมบัติทางกายภาพและเคมีของดิน ตำบลแพรกศรีราชา อำเภอสรรคบุรี จังหวัดชัยนาท

หน่วยที่ดิน	เนื้อดิน		การระบายน้ำ	ระดับความ อุดมสมบูรณ์	ระดับ CEC	ระดับ % BS	ความลึก (ซม.)	pH		%ความ ลาดชัน	สภาพพื้นที่	เนื้อที่	
	บน	ล่าง						บน	ล่าง			ไร่	ร้อยละ
4I	ดินเหนียว	ดินเหนียว	เฉว	ปานกลาง	ปานกลาง	สูง	>150	5.5-6.5	5.5-6.5	0-2	ค่อนข้าง ราบเรียบ	45,230	98.63
2II	ดินร่วนปนทราย หรือ ดิน ทรายปนดินร่วน	ดินร่วน ดินร่วนปนดิน เหนียว ดินร่วนเหนียวปน ทรายหรือดินทรายปน ดินร่วน	ดีปานกลาง- ค่อนข้างเฉว	ปานกลาง	ปานกลาง	ปานกลาง	>150	5.5-8.0	5.5-8.0	0-2	ค่อนข้าง ราบเรียบ	247	0.54
W (แหล่งน้ำ)	-	-	-	-	-	-	-	-	-	-	-	383	0.83
รวม												45,860	100.00

ที่มา : สำนักสำรวจดินและวางแผนการใช้ที่ดิน

3.2 ทรัพยากรน้ำ

3.2.1 แหล่งน้ำธรรมชาติ

แหล่งน้ำธรรมชาติที่สำคัญได้แก่ แม่น้ำน้อยและบึงระหาน

3.2.2 แหล่งน้ำที่สร้างขึ้น

พื้นที่ของตำบลแพรกศรีราชาอยู่ในเขตชลประทานของโครงการส่งน้ำและบำรุงรักษาบรมธาตุและโครงการส่งน้ำและบำรุงรักษาพลเทพ ซึ่งเกษตรกรสามารถใช้ประโยชน์ทางด้านการเกษตรได้ตลอดปี นอกจากนี้ยังมีบ่อน้ำตื้น บ่อบาดาลและระบบประปาหมู่บ้านที่ใช้ประโยชน์ในการอุปโภคบริโภค

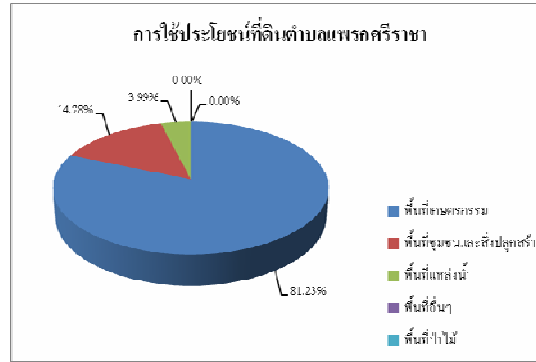
3.3 ทรัพยากรป่าไม้

จากข้อมูลแผนที่เขตป่าไม้ถาวรของกรมพัฒนาที่ดินและแผนที่เขตป่าสงวนแห่งชาติของกรมป่าไม้ เพื่อแสดงพื้นที่ป่าไม้ตามกฎหมาย พบว่า ตำบลแพรกศรีราชา ไม่มีพื้นที่ป่าไม้ตามกฎหมายและจากข้อมูลแผนที่การใช้ที่ดินของกรมพัฒนาที่ดินปี 2550 พบว่า นอกพื้นที่ป่าไม้ตามกฎหมายตำบลแพรกศรีราชา ไม่มีพื้นที่ป่าไม้อยู่เลย

หมายเหตุ : จากการวิเคราะห์แผนที่มาตราส่วน 1: 50,000 โดยวิธีซ้อนทับด้วยระบบสารสนเทศภูมิศาสตร์

3.4 สภาพการใช้ที่ดิน

จากการสำรวจการใช้ประโยชน์ที่ดินของตำบลแพรกศรีราชา อำเภอสรรคบุรี จังหวัดชัยนาท ในปี พ.ศ. 2552 โดยส่วนวิเคราะห์สภาพการใช้ที่ดินที่ 1 สำนักสำรวจดินและวางแผนการใช้ที่ดินพบว่า ตำบลแพรกศรีราชา มีเนื้อที่ทั้งหมด 45,860 ไร่ และมีการใช้ประโยชน์ที่ดินจำแนกเป็น 3 ประเภท โดยเป็นพื้นที่ประเภทเกษตรกรรมสูงเป็นอันดับหนึ่งมีเนื้อที่ 37,252 ไร่หรือร้อยละ 81.23 ของพื้นที่ตำบล ส่วนใหญ่ถูกใช้เป็นพื้นที่นาข้าวถึง 36,301 ไร่ รองลงมาคือพื้นที่ประเภทชุมชนและสิ่งก่อสร้างมีเนื้อที่ประมาณเพียง 6,777 ไร่ หรือร้อยละ 14.78 ของพื้นที่ตำบล ซึ่งส่วนใหญ่เป็นพื้นที่หมู่บ้าน และพื้นที่ประเภทแหล่งน้ำจัดอยู่ในอันดับสุดท้ายโดยมีเนื้อที่ 1,831 ไร่ หรือร้อยละ 3.99 ของพื้นที่ซึ่งส่วนใหญ่เป็นคลองชลประทาน สรุปลได้ตามรูปที่ 3-2

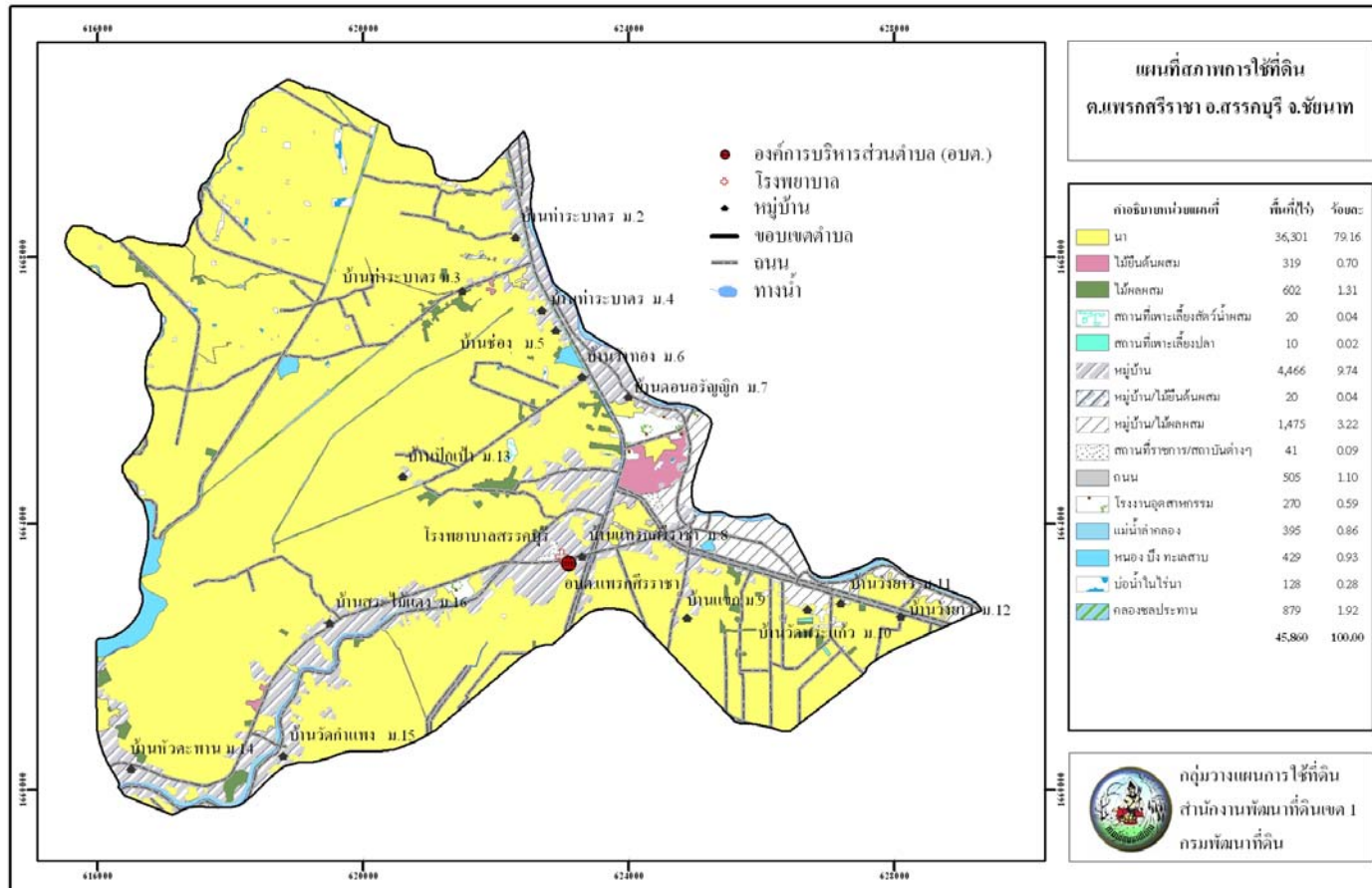


รูปที่ 3-2 สัดส่วนการใช้ประโยชน์ที่ดินตำบลแพรศรีราชา

สามารถสรุปสภาพการใช้ที่ดินตามประเภทต่างๆในปัจจุบันของ ตำบลแพรศรีราชา ได้ดังนี้

ตารางที่ 3-2 สภาพการใช้ที่ดินตามประเภทต่างๆในปัจจุบันของ ตำบลแพรศรีราชา อำเภอสรรคบุรี จังหวัดชัยนาท

ประเภทการใช้ที่ดิน	เนื้อที่	
	ไร่	ร้อยละ
1. พื้นที่เกษตรกรรม	37,252	81.23
- นา	36,301	79.16
- ไม้ผลผสม	602	1.31
- ไม้ยืนต้นผสม	319	0.70
- สถานที่เพาะเลี้ยงสัตว์น้ำผสม	20	0.04
- สถานที่เพาะเลี้ยงปลา	10	0.02
2. พื้นที่ชุมชนและสิ่งก่อสร้าง	6,777	14.78
- หมู่บ้าน	4,466	9.74
- หมู่บ้าน/ไม้ผลผสม	1,475	3.22
- ถนน	505	1.10
- โรงงานอุตสาหกรรม	270	0.59
- สถานที่ราชการและสถาบันต่างๆ	41	0.09
- หมู่บ้าน/ไม้ยืนต้นผสม	20	0.04
3. พื้นที่แหล่งน้ำ	1,831	3.99
- คลองชลประทาน	879	1.92
- หนอง บึง ทะเลสาบ	429	0.93
- แม่น้ำลำคลอง	395	0.86
- บ่อน้ำในไร่นา	128	0.28
รวม	45,860	100.00



รูปที่ 3-3 แผนที่สภาพการใช้ที่ดิน ตำบลพรกสิริราชา อ.สรรคบุรี จ.ชัยนาท

ที่มา : ส่วนวิศวกรรมชลประทานใช้ที่ดินที่ 2 พ.ศ.2550

บทที่ 4

การประเมินคุณภาพที่ดิน

การประเมินคุณภาพที่ดิน

การประเมินคุณภาพที่ดิน เป็นการประเมินความเหมาะสมของที่ดินที่ได้จำแนกไว้ในแต่ละชุดดินกับประเภทการใช้ประโยชน์ที่ดิน โดยพิจารณาจากสมบัติของดินด้านกายภาพและเคมี สถานภาพเศรษฐกิจและสังคม สภาพแวดล้อมที่มีผลต่อการเจริญเติบโตของพืช รวมทั้งความยากง่ายในการใช้ประโยชน์ที่ดินในการปลูกพืชหรือประเภทการใช้ประโยชน์ที่ดิน

4.1 ประเภทการใช้ประโยชน์ที่ดิน

หมายถึง ชนิดหรือระบบที่ดินด้านการเกษตร สภาพการผลิต ลักษณะการดำเนินงาน การใช้แรงงาน เทคโนโลยีและการจัดการ จากการศึกษาการใช้ประโยชน์ที่ดินที่ดำเนินการโดย ส่วนวิเคราะห์สภาพการใช้ที่ดินที่ 1 รวมทั้งนโยบายพัฒนาการเกษตรของรัฐ สภาพเศรษฐกิจและสังคม และความต้องการของท้องถิ่นในพื้นที่ตำบลแพรงศรีราชา อำเภอสรรคบุรี จังหวัดชัยนาท สามารถกำหนดประเภทการใช้ประโยชน์ที่ดินที่เหมาะสมได้ดังนี้

ตารางที่ 4-1 ประเภทการใช้ประโยชน์ที่ดินตำบลแพรงศรีราชา อำเภอสรรคบุรี จังหวัดชัยนาท

ประเภท	ชนิดพืช	พันธุ์	ผลผลิตเฉลี่ย (กิโลกรัมต่อไร่)	
การใช้ประโยชน์ที่ดินหลัก	ข้าวเจ้า			
	- นาปี	(ปทุมธานี 1	929	
	- นาปรัง	สุพรรณบุรี 1)	991	
การใช้ประโยชน์ที่ดินทางเลือก	ข้าวโพด	CPK 888	4,900-6,340	
		K 84-69	7,916-9,057	
		K 84-200	7,739-8,353	
		K 92-80	7,219-8,724	
	อ้อย	อู่ทอง 4	7,409-8,008	
		พริก	-	-
		ถั่วเขียว	-	-
		มะม่วง	-	-
หญ้าเลี้ยงสัตว์	-	-		

ที่มา : สำนักงานเกษตรจังหวัดชัยนาทปี 2551

4.2 การกำหนดคุณภาพที่ดิน

คุณภาพที่ดิน (Land Qualities :LQ) ที่นำมาประเมินสำหรับการปลูกพืชในระบบของ FAO Framework ได้กำหนดไว้ 25 ชนิด สำหรับในพื้นที่ตำบลนี้อาจนำคุณภาพที่ดินมาประเมินเพียงไม่กี่ชนิด ทั้งนี้ขึ้นอยู่กับความพร้อมของข้อมูล ความแตกต่างของภูมิภาค และระดับความรุนแรงของคุณลักษณะดินที่มีผลต่อผลผลิตตลอดจนชนิดของพืช และความต้องการการใช้ประโยชน์ที่ดิน (Land Use Requirements : LUR) ดังนั้นคุณภาพที่ดินที่นำมาใช้มีดังนี้

- **ระบบอุณหภูมิ (Temperature regime :t)** คุณลักษณะที่ดินที่เป็นตัวแทน ได้แก่ ค่าอุณหภูมิเฉลี่ยในฤดูเพาะปลูกเพราะอุณหภูมิมิอิทธิพลต่อการงอกของเมล็ด การออกดอกของพืช บางชนิด และมีส่วนสัมพันธ์กับขบวนการสังเคราะห์แสง ซึ่งจะส่งผลกระทบต่อการเจริญเติบโตของพืช

- **ความชุ่มชื้นที่เป็นประโยชน์ต่อรากพืช (Moisture availability : m)** คุณลักษณะที่ดินที่เป็นตัวแทน ได้แก่ ระยะเวลาของการท่วมขังของน้ำในฤดูฝน ปริมาณน้ำฝนเฉลี่ยในรอบปีหรือความต้องการน้ำในช่วงการเจริญเติบโตของพืช และลักษณะของเนื้อดิน ซึ่งมีผลทางอ้อมในเรื่องความจุในการอุ้มน้ำที่เป็นประโยชน์ต่อพืช

- **ความเป็นประโยชน์ของออกซิเจนต่อรากพืช (Oxygen availability : o)** คุณลักษณะที่ดินที่เป็นตัวแทน ได้แก่ สภาพการระบายน้ำของดิน ทั้งนี้พืชโดยทั่วไปรากพืชต้องการออกซิเจนในขบวนการหายใจ

- **ความเป็นประโยชน์ของธาตุอาหาร (Nutrient availability : s)** คุณลักษณะที่ดินที่เป็นตัวแทน ได้แก่ ปริมาณธาตุอาหารพืชในดิน

- **สภาวะการหยั่งลึกของราก (Rooting conditions :r)** คุณลักษณะที่ดินที่เป็นตัวแทน ได้แก่ ความลึกของดิน ความลึกของระดับน้ำใต้ดิน และชั้นการหยั่งลึกของราก โดยความยากง่ายของการหยั่งลึกของรากในดินมีปัจจัยที่เกี่ยวข้อง ได้แก่ ลักษณะเนื้อดิน โครงสร้างของดิน การเกาะตัวของดิน และปริมาณกรวดหรือเศษหินที่พบในหน้าตัดดิน

- **ความเสียหายจากน้ำท่วม (Flood hazard :f)** คุณลักษณะที่ดินที่เป็นตัวแทน ได้แก่ จำนวนครั้งที่น้ำท่วมในช่วงรอบปี

- **การมีเกลือมากเกินไป (Excess of salts :x)** คุณลักษณะที่ดินที่เป็นตัวแทน ได้แก่ ปริมาณเกลืออิสระที่สะสมมากเกินไปจนเป็นอันตรายต่อการเจริญเติบโตของพืช

- **สารพิษ (Soil toxicities :z)** ระดับความลึกของชั้น jarosite ซึ่งจะมีอิทธิพลต่อปฏิกิริยาของดินจะทำให้ดินเป็นกรดจัดมาก ปริมาณซัลเฟตของเหล็กและอลูมิเนียมในดินจะสูงมากจนเป็นพิษต่อพืช ในที่นี้พิจารณาความเป็นกรดเป็นด่างของดินซึ่งจะมีผลต่อความเจริญเติบโตของพืช เนื่องจาก

ปฏิกิริยาดินจะทำให้สภาพต่างๆ ทางด้านเคมีและชีวภาพของดินถูกเปลี่ยนไปในสภาพที่เหมาะสมหรือไม่เหมาะสมต่อพืชที่ปลูกหรือมีผลต่อกิจกรรมของจุลินทรีย์ในดิน โดยกิจกรรมของจุลินทรีย์ในดินสามารถเป็นตัวควบคุมระดับของธาตุอาหารที่เป็นประโยชน์ต่อพืชได้ ด้วยสาเหตุนี้จึงต้องมีการปรับปรุงสภาพความเป็นกรดเป็นด่าง ของดิน โดยขึ้นอยู่กับชนิดของพืชที่ปลูกด้วย เพื่อให้ความเป็นกรดเป็นด่างของดินอยู่ในสภาพที่เหมาะสม

- ศักยภาพการใช้เครื่องจักร (Potential for mechanization :w) คุณลักษณะที่ดินที่เป็นตัวแทน ได้แก่ ความลาดชันของพื้นที่ ปริมาณหิน โส่ ปริมาณก้อนหิน และการมีเนื้อดินเหนียวจัด ซึ่งปัจจัยทั้ง 4 นี้ อาจเป็นอุปสรรคต่อการไถพรวนโดยเครื่องจักร

- ความเสียหายจากการกัดกร่อน (Erosion hazard :e) คุณลักษณะ ที่ดินที่เป็นตัวแทน ได้แก่ ความลาดชันของพื้นที่

4.3 การจำแนกชั้นความเหมาะสมของที่ดิน

หลักการของ FAO Framework ได้จำแนกอันดับความเหมาะสมของที่ดินเป็น 2 อันดับ (Order) คือ

(1) อันดับที่เหมาะสม (Order S : Suitability)

(2) อันดับที่ไม่เหมาะสม (Order N : Not Suitability) และจาก 2 อันดับที่ได้แบ่งย่อยออกเป็น 4 ชั้น (Class) ดังนี้

S1 : ชั้นที่มีความเหมาะสมสูง (Highly Suitable)

S2 : ชั้นที่มีความเหมาะสมปานกลาง (Moderately Suitable)

S3 : ชั้นที่มีความเหมาะสมเล็กน้อย (Marginally Suitable)

N : ชั้นที่ไม่มีความเหมาะสม (Not Suitable)

การจำแนกชั้นความเหมาะสมของที่ดินในพื้นที่ตำบลเป็นการประเมินความสามารถของดินหรือประเมินศักยภาพของดินต่อการปลูกพืชหรือประเภทการใช้ประโยชน์ที่ดินที่ได้กล่าวไว้แล้ว โดยการหาความสัมพันธ์ระหว่างคุณภาพที่ดินจากชุดดินที่ได้ทำการสำรวจไว้ในชั้นละเอียด (ส่วนสำรวจจำแนกดินที่ 1,2551) กับความต้องการปัจจัยต่างๆ ที่มีผลต่อการเจริญเติบโตและให้ผลผลิตของพืชหรือประเภทการใช้ประโยชน์ที่ดินแต่ละชนิด เพื่อจำแนกชั้นความเหมาะสมของชุดดินต่างๆ ต่อประเภทการใช้ประโยชน์ที่ดิน

ทั้งนี้ ได้ทำการจำแนกชั้นความเหมาะสมของที่ดินดังกล่าวออกเป็น 4 ชั้น โดยใช้ปัจจัยหรือข้อชี้แจงต่างๆ พิจารณาผลของการจำแนกชั้นความเหมาะสมของที่ดินในพื้นที่ตำบลได้ดังตารางที่ 4-2 และการจำแนกชั้นความเหมาะสมของที่ดินดังกล่าว สามารถสรุปชุดดินและเนื้อที่ของแต่ละ

ประเภทการใช้ประโยชน์ที่ดินที่มีชั้นความเหมาะสมสูง ความเหมาะสมปานกลาง และความเหมาะสมเล็กน้อยดังตารางที่ 4-3 4-4 และ 4-5 ตามลำดับ

ตารางที่ 4-2 ชั้นความเหมาะสมของที่ดิน ตำบลแพรงศรีราชา อำเภอสรรคบุรี จังหวัดชัยนาท

หน่วย แผนที่ ที่ดิน	ข้าว	ข้าวโพด	อ้อย	มันสำปะหลัง	พริก	ถั่วเขียว	มะม่วง	ทุ่งหญ้าเลี้ยงสัตว์	พื้นที่ (ไร่)	ร้อยละ
7	S2ms	N	N	N	N	N	N	S1	1,681	2.80
36	N	S2msn	S2ms	S2msn	S2sn	S2msn	S2msn	S1	1,207	2.01
36B	N	S2msn	S2ms	S2msn	S2sn	S2msn	S2msn	S1	7,378	12.30
40	N	S2ms	S2ms	S3m	S2s	S2ms	S2ms	S2m	8,163	13.60
40B	N	S2ms	S2ms	S3m	S2s	S2ms	S2ms	S2m	17,330	28.89
41	N	S2msn	S2msn	S3m	S2sn	S2msn	S2msn	S2m	2,247	3.75
41B	N	S2msn	S2msn	S3m	S2sn	S2msn	S2msn	S2m	11,228	18.72
44B	N	S2msn	S3m	S2msn	S2msn	S2msn	S2msn	S1	358	0.60
48D	N	S3mr	S3mr	N	N	S3mr	S3mr	S2m	10	0.02
56B	N	N	S3mr	N	N	S3msn	S3r	S2m	2,819	4.70
56C	N	N	S3mr	N	N	S3msn	S3r	S2m	2,955	4.93
62	N	N	N	N	N	N	N	N	4,607	7.68
รวม									59,983	100.00

คำอธิบาย

- S1 = ชั้นที่มีความเหมาะสมของที่ดินสูง
 S2 = ชั้นที่มีความเหมาะสมของที่ดินปานกลาง
 S3 = ชั้นที่มีความเหมาะสมของที่ดินเล็กน้อย
 N = ชั้นที่ไม่มีความเหมาะสมของที่ดิน
 m = ข้อจำกัดที่ดินเนื่องจากความชุ่มชื้นที่เป็นประโยชน์ต่อพืช
 o = ข้อจำกัดที่ดินเนื่องจากความเป็นประโยชน์ของออกซิเจนต่อรากพืช
 s = ข้อจำกัดที่ดินเนื่องจากความเป็นประโยชน์ของธาตุอาหารพืช
 n = ข้อจำกัดที่ดินเนื่องจากความจุในการดูดซับธาตุอาหาร
 r = ข้อจำกัดของที่ดินเนื่องจากเป็นอุปสรรคต่อการหยั่งลึกของราก
 x = ข้อจำกัดของที่ดินเนื่องจากมีเกลือมากเกินไป
 k = ข้อจำกัดของที่ดินเนื่องจากสภาวะเขตกรรม

ตารางที่ 4-3 ชั้นความเหมาะสมสูง (S1) ของที่ดินแต่ละประเภทการใช้ประโยชน์ที่ดิน ตำบล
แพรกศรีราชา อำเภอสรรคบุรี จังหวัดชัยนาท

การใช้ประโยชน์ที่ดิน	ชุดดิน
1. ข้าว	-
2. ข้าวโพด	-
3. อ้อย	-
4. มันสำปะหลัง	-
5. พริก	-
6. ถั่วเขียว	-
7. มะม่วง	-
8. ส้มโอ	-
9. พุ่มหญ้าเลี้ยงสัตว์	7, 36, 36B, 44B

ตารางที่ 4-4 ชั้นความเหมาะสมปานกลาง (S2) ของที่ดินแต่ละประเภทการใช้ประโยชน์ที่ดิน
ตำบลแพรกศรีราชา อำเภอสรรคบุรี จังหวัดชัยนาท

การใช้ประโยชน์ที่ดิน	ชุดดิน
1. ข้าว	7
2. ข้าวโพด	36, 36B, 40, 40B, 41, 41B, 44B
3. อ้อย	36, 36B, 40, 40B, 41, 41B,
4. มันสำปะหลัง	36, 36B, 44B
5. พริก	36, 36B, 40, 40B, 41, 41B, 44B
6. ถั่วเขียว	36, 36B, 40, 40B, 41, 41B, 44B
7. มะม่วง	36, 36B, 40, 40B, 41, 41B, 44B
8. ส้มโอ	36, 36B, 44B
9. พุ่มหญ้าเลี้ยงสัตว์	40, 40B, 41, 41B, 48D, 56B, 56C

ตารางที่ 4-5 ชั้นความเหมาะสมเล็กน้อย (S3) ของที่ดินแต่ละประเภทการใช้ประโยชน์ที่ดิน

ตำบลแพรงศรีราชา อำเภอสรรคบุรี จังหวัดชัยนาท

การใช้ประโยชน์ที่ดิน	ชุดดิน
1. ข้าว	-
2. ข้าวโพด	48D
3. อ้อย	44B, 48D, 56B, 56C
4. มันสำปะหลัง	40, 40B, 41, 41B
5. พริก	-
6. ถั่วเขียว	48D, 56B, 56C
7. มะม่วง	48D, 56B, 56C
8. ส้มโอ	40, 40B, 41, 41B
9. พุ่มหญ้าเลี้ยงสัตว์	-

บทที่ 5

ศักยภาพของพื้นที่ปัญหา – ความต้องการและทัศนคติของเกษตรกร

ศักยภาพของพื้นที่และความต้องการของเกษตรกร ได้จากการศึกษาและวิเคราะห์ข้อมูลปฐมภูมิที่สำรวจได้ในพื้นที่ตำบลและข้อมูลทุติยภูมิ รายงานแผนพัฒนาการเกษตร แผนพัฒนา 3 ปีและแผนยุทธศาสตร์การพัฒนาระบบการบริการส่วนตำบลและหรือเทศบาล โดยแบ่งการศึกษาออกเป็น 3 ส่วนได้แก่ ส่วนที่ 1 ทัศนคติของเกษตรกรด้านการใช้และพัฒนาที่ดิน ส่วนที่ 2 ปัญหาของเกษตรกร(ปัญหาด้านการประกอบอาชีพและปัญหาด้านการครองชีพ)และความต้องการของเกษตรกร(ความต้องการด้านการประกอบอาชีพและความต้องการด้านการครองชีพ)ส่วนที่ 3 ศักยภาพของพื้นที่(จุดแข็ง จุดอ่อน โอกาสและข้อจำกัดของพื้นที่)

5.1 ทัศนคติของเกษตรกรด้านการใช้และการพัฒนาที่ดิน

จากการสำรวจเกษตรกรตัวอย่างเกี่ยวกับทัศนคติด้านการใช้และการพัฒนาที่ดิน พบว่าเกษตรกรทั้งหมดปลูกข้าวในเขตชลประทานสภาพดินที่ใช้ทำการเกษตรในปัจจุบันส่วนใหญ่เป็นดินเหนียว ดินร่วนและดินร่วนปนทรายหากสภาพดินเสื่อมโทรมเกษตรกรตัวอย่างส่วนใหญ่มีวิธีการแก้ไขปัญหาด้วยการใส่ปุ๋ยชีวภาพ ใส่สารปรับปรุงดินเช่น ปูนมาร์ล ปูนโดโลไมท์ ใส่ปุ๋ยหมักหรือปุ๋ยคอกและใช้ปุ๋ยพืชสดเช่น โสน ถั่วต่างๆ ในด้านแหล่งน้ำที่ใช้ในการทำการเกษตรเกษตรกรตัวอย่างส่วนใหญ่จะใช้น้ำชลประทานเป็นหลักโดยในบางพื้นที่จะใช้น้ำจากน้ำฝน บ่อบาดาล บ่อสระ เกี่ยวกับปัญหาภัยแล้งหรือขาดแคลนน้ำในพื้นที่การเกษตรเกษตรกรตัวอย่างร้อยละ 84.38 ของเกษตรกรตัวอย่างทั้งหมดไม่ประสบปัญหา ส่วนปัญหาน้ำท่วมมีเกษตรกรตัวอย่าง 59.38 ของเกษตรกรตัวอย่างทั้งหมดที่ประสบปัญหาโดยส่วนใหญ่จะประสบปัญหาน้ำท่วม 1-2 ปีต่อครั้ง ในด้านความต้องการที่จะเปลี่ยนแปลงชนิดพืชที่ปลูกอยู่เดิมเป็นพืชอุตสาหกรรมเช่น อ้อย โรงงาน มันสำปะหลัง ยางพารา ยูคาลิปตัส ไม้ผลหรือสับปะรด เกษตรกรตัวอย่างส่วนใหญ่ไม่ต้องการเปลี่ยนแปลงหรือร้อยละ 90.63 ของเกษตรกรตัวอย่างทั้งหมดโดยให้เหตุผลว่าพืชที่ปลูกราคาผลผลิตดี ตลาดรองรับ ใช้แรงงานน้อยและที่ดินไม่สามารถปลูกพืชอื่นได้ ในด้านความสนใจต่อพืชชนิดใหม่หรือพันธุ์ใหม่หรือเทคโนโลยีใหม่เกษตรกรตัวอย่างร้อยละ 62.50 มีความสนใจและมีความสนใจในการทำเกษตรอินทรีย์ซึ่งส่วนใหญ่จะสนใจการทำเกษตรอินทรีย์แบบใช้สารเคมีระดับปลอดภัยและปัจจุบันการทำเกษตรอินทรีย์ในตำบลเริ่มแพร่หลายมากขึ้น นอกจากนี้เกษตรกรตัวอย่างร้อยละ 87.50 ยังมีความสนใจในการทำเกษตรแบบพอเพียง เกี่ยวกับการรวมกลุ่มกันผลิตหรือขายผลผลิตทางการเกษตร เกษตรกรตัวอย่างร้อยละ 84.38 ของเกษตรกรตัวอย่างทั้งหมดไม่มีการรวมกลุ่มกันผลิตหรือขายผลผลิตซึ่งทำให้ขาดอำนาจในการต่อรองราคาสินค้า สำหรับ

แนวทางในการเพิ่มผลผลิตทางการเกษตรมีเกษตรกรตัวอย่างร้อยละ 96.88 ของเกษตรกรตัวอย่างทั้งหมดที่ทราบแนวทางในการเพิ่มผลผลิตโดยส่วนใหญ่จะใช้วิธีการใส่ปุ๋ยเคมี ปุ๋ยอินทรีย์ ปุ๋ยชีวภาพและวัสดุต่างๆ เพื่อปรับปรุงบำรุงดิน ปลูกพืชปุ๋ยสดเช่น พืชตระกูลถั่ว โสนอัฟริกัน ปอเทือง และการเข้ารับฝึกอบรมหาความรู้เพิ่ม ในด้านการเลี้ยงสัตว์เพื่อการค้ำมีเกษตรกรตัวอย่างร้อยละ 68.78 ของเกษตรกรตัวอย่างทั้งหมดไม่เลี้ยงสัตว์เพื่อการค้า

ในด้านการได้รับบริการจากกรมพัฒนาที่ดิน พบว่าเกษตรกรตัวอย่างทั้งหมดเคยได้รับบริการจากกรมพัฒนาที่ดินโดยประเภทบริการที่ได้รับ ได้แก่ สารเร่ง(พด.ต่างๆ)คำแนะนำวิธีการปรับปรุงบำรุงดิน คำแนะนำหรือความช่วยเหลือจากหมอดินอาสาและการเข้ารับการฝึกอบรม เกษตรกรตัวอย่างร้อยละ 46.88 ต้องการความช่วยเหลือด้านการพัฒนาแหล่งน้ำโดยเฉพาะขุดลอกแหล่งน้ำและการวางท่อหรือคลองหรือระบบส่งน้ำ ในด้านความยินดีที่จะปลูกหญ้าแฝกเพื่อการอนุรักษ์ดินและน้ำในพื้นที่การเกษตรบางสวนเกษตรกรตัวอย่างยินดีที่จะทำตามหรือร้อยละ 50.00 ของเกษตรกรตัวอย่างทั้งหมด เกษตรกรตัวอย่างทั้งหมดเคยรับทราบเกี่ยวกับผลิตภัณฑ์ปรับปรุงบำรุงดินของกรมพัฒนาที่ดินและร้อยละ 84.38 เคยทดลองใช้ผลิตภัณฑ์โดยได้รับคำแนะนำจากเจ้าหน้าที่กรมพัฒนาที่ดิน หมอดินอาสาและสื่อต่างๆ สำหรับผลิตภัณฑ์ของกรมพัฒนาที่ดินที่ใช้ในการปรับปรุงบำรุงดินที่เกษตรกรตัวอย่างต้องการมากที่สุดได้แก่ สารเร่งพด.1 ใช้ทำปุ๋ยหมัก สารเร่งพด.2 ใช้ผลิตปุ๋ยน้ำหมักชีวภาพ สารเร่งพด.7 ใช้ผลิตสารป้องกันแมลงศัตรูพืช สารเร่งพด.3 ใช้ผลิตเชื้อจุลินทรีย์ควบคุมโรคพืช สารเร่งพด.6 ใช้บำบัดน้ำเสียหรือขจัดกลิ่นเหม็นและเมล็ดพันธุ์พืชปุ๋ยสด ดังตารางที่ 5-1

ตารางที่ 5-1 ทัศนคติของเกษตรกรด้านการใช้และพัฒนาที่ดิน ตำบลแพรภคร์ราชา อำเภอสรรคบุรี

จังหวัด ชัยนาท		
	รายการ	ร้อยละ
●	พืชหลักที่เกษตรกรปลูก	
	ข้าว	100.00
	เขตชลประทาน	100.00
	ยูคาลิปตัส	3.13
●	สภาพดินที่เกษตรกรปลูกพืชหลัก	
	ดินไม่มีปัญหา	
	ดินร่วน	34.38
	ดินร่วนปนทราย	34.38
	ดินเหนียว	34.38
	ดินเหนียวปนทราย	31.25

ตารางที่ 5-1 (ต่อ)

รายการ	ร้อยละ
● วิธีแก้ไขดินเสื่อมโทรมของเกษตรกร	
ใส่วัสดุปรับปรุงบำรุงดิน	
ใส่ปุ๋ยชีวภาพ	87.50
ใส่สารปรับปรุงดิน เช่น ปูนมาร์ล ปูนไดโลไมท์	50.00
ใส่ปุ๋ยหมัก/ปุ๋ยคอก	50.00
ใช้ปุ๋ยพืชสด เช่น โสน ถั่วต่างๆ	37.50
ใช้วิธีทางพืช	
ไม่เผาเศษ/ซากพืช	37.50
ปลูกพืชหมุนเวียน	18.75
วิธีการอื่นๆ	
ใช้วัสดุคลุมดิน	9.38
● แหล่งน้ำที่เกษตรกรใช้ในการทำการเกษตร	
แหล่งน้ำธรรมชาติ	
น้ำฝน	37.50
แม่น้ำ	6.25
แหล่งน้ำที่สร้างขึ้น	
น้ำจากโครงการชลประทาน	93.75
บ่อบาดาล บ่อ สระ เหมือง/ฝาย/ฝายน้ำล้น	18.75
● พื้นที่ทำการเกษตรของเกษตรกรประสบปัญหาภัยแล้ง/ขาดแคลนน้ำที่ทำให้พืชที่ปลูก	
ไม่มี	84.38
มี	15.63
● ช่วงระยะเวลาที่เกิดปัญหาภัยแล้ง/ขาดแคลนน้ำ	
1-2 ปีต่อครั้ง	100.00
● พื้นที่ทำการเกษตรของเกษตรกรประสบปัญหาน้ำท่วมที่ทำให้พืชที่ปลูกเสียหาย	
มี	59.38
ไม่มี	40.63
● ช่วงระยะเวลาการเกิดปัญหาน้ำท่วมพื้นที่ทำการเกษตร	
1-2 ปีต่อครั้ง	63.16
ทุกปี	26.32
3-5 ปีต่อครั้ง	10.53

ตารางที่ 5-1 (ต่อ)

รายการ	ร้อยละ
● เกษตรกรต้องการเปลี่ยนจากพืชที่ปลูกอยู่เดิมเป็นพืชอุตสาหกรรม	
ไม่ต้องการ	90.63
ต้องการ	9.38
● พืชที่เกษตรกรต้องการปลูกทดแทนพืชเดิม	
อ้อยโรงงาน	100.00
● เกษตรกรต้องการเปลี่ยนชนิดพืชที่ปลูกเป็นพืชชนิดใหม่ เพราะพืชชนิดใหม่	
เป็นพืชที่ทางราชการส่งเสริม	66.67
ปลูกและดูแลรักษาง่าย	66.67
ได้รับผลผลิตเร็ว	33.33
● เกษตรกรไม่ต้องการเปลี่ยนชนิดพืชที่ปลูกเพราะพืชเดิม	
ราคาผลผลิตดี	68.97
มีตลาดรองรับ/เป็นที่ต้องการของตลาด	62.07
ใช้แรงงานน้อย	48.28
ที่ดินไม่สามารถปลูกพืชอื่นได้	34.48
ได้รับผลผลิตเร็ว	31.03
ไม่ต้องใช้เงินทุนมาก	24.14
ใช้น้ำน้อย/ไม่มีปัญหาขาดแคลนน้ำ	24.14
ปลูกและดูแลรักษาง่าย	20.69
มีโรงงานรับซื้อ	10.34
ปลูกไว้บริโภคในครัวเรือน	10.34
● ความสนใจของเกษตรกร เมื่อมีผู้มาแนะนำส่งเสริมพืชชนิดใหม่หรือพันธุ์ใหม่หรือ	
สนใจ	62.50
ไม่แน่ใจ	34.38
ไม่สนใจ	3.13
● แนวทางของเกษตรกรในการเพิ่มผลผลิตพืช	
ทราบ	96.88
ไม่ทราบ	3.13
ใส่ปุ๋ยเคมี ปุ๋ยอินทรีย์ ปุ๋ยชีวภาพ และวัสดุต่างๆ เพื่อปรับปรุงบำรุงดิน	80.65
ปลูกพืชปุ๋ยสด เช่น พืชตระกูลถั่ว โสนอัฟริกัน ปอเทือง แล้วไถกลบ	67.74
เข้ารับการฝึกอบรม/หาความรู้เพิ่ม	61.29
เปลี่ยนพันธุ์ใหม่	41.94
ปลูกพืชหมุนเวียน	16.13

ตารางที่ 5-1 (ต่อ)

รายการ	ร้อยละ
● ความสนใจของเกษตรกรในการทำการเกษตรอินทรีย์	
สนใจ	96.88
ไม่สนใจ	3.13
● ชนิดของเกษตรอินทรีย์ที่เกษตรกรสนใจ	
ใช้สารเคมีระดับปลอดภัย	80.65
ไม่ใช้สารเคมี	19.35
● การทำการเกษตรอินทรีย์ในหมู่บ้าน/ตำบล	
มี	100.00
● ความสนใจของเกษตรกรที่จะทำการเกษตรแบบพอเพียง	
สนใจ	87.50
ไม่แน่ใจ	12.50
● การรวมกลุ่มกันผลิตหรือจำหน่ายผลผลิตทางการเกษตรในหมู่บ้าน	
ไม่มี	84.38
มี	15.63
● เกษตรกรมีการเลี้ยงสัตว์ไว้เพื่อจำหน่ายเป็นรายได้	
ไม่เลี้ยง	68.75
เลี้ยง	31.25
● ชนิดของสัตว์ที่เลี้ยง	
ปลา	70.00
สัตว์ปีก	20.00
โคเนื้อ	10.00
● บริการจากกรมพัฒนาที่ดินที่เกษตรกรในหมู่บ้าน/ตำบล เคยได้รับ	
มี	100.00
● ชนิดของบริการที่ได้รับจากกรมพัฒนาที่ดิน	
ผลิตภัณฑ์ปรับปรุงบำรุงดิน(สารเร่ง พด. ต่างๆ)	90.63
คำแนะนำวิธีการปรับปรุงบำรุงดิน	75.00
คำแนะนำ/ความช่วยเหลือจากหมอดินอาสา	68.75
เข้ารับการศึกษาอบรม/ดูงาน	31.25
ไถกลบตอซัง	31.25
เมล็ดพันธุ์พืชปุ๋ยสด	21.88
หญ้าแฝก	21.88
ปุ๋ยหมัก	18.75

ตารางที่ 5-1 (ต่อ)

รายการ	ร้อยละ
● การพัฒนาแหล่งน้ำในหมู่บ้าน เกษตรกรคิดว่ากรมพัฒนาที่ดินควรสนับสนุน/ช่วยเหลือ	
ไม่ต้องสนับสนุน	53.13
สนับสนุน/ช่วยเหลือ	46.88
● ประเภทแหล่งน้ำที่เกษตรกรต้องการให้กรมพัฒนาที่ดินช่วยเหลือ ได้แก่	
ขุดลอกแหล่งน้ำ	73.33
วางท่อ/คลอง/ระบบส่งน้ำ	66.67
ทำฝายกั้นน้ำ	13.33
● ความเต็มใจของเกษตรกรที่จะปลูกหญ้าแฝกเพื่อป้องกันรักษาหน้าดินและอนุรักษ์น้ำใน	
ยินดี	50.00
ไม่ยินดี	31.25
ไม่แน่ใจ	18.75
● เหตุผลที่เกษตรกรไม่ยินดีปลูกหญ้าแฝก	
พื้นที่ราบไม่ลาดชันจึงไม่มีปัญหาดินถูกชะล้างพังทลาย	90.00
ไม่มีพื้นที่พอที่จะปลูก	30.00
ไม่ได้เป็นเจ้าของที่ดิน	20.00
ไม่ทราบประโยชน์ของหญ้าแฝก	20.00
เสียพื้นที่ทำการเกษตร/ทำให้พื้นที่รก	10.00
● เกษตรกรเคยรับทราบเกี่ยวกับผลิตภัณฑ์ปรับปรุงบำรุงดิน ของกรมพัฒนาที่ดิน	
เคย	100.00
เกษตรกรที่ทราบข้อมูลผลิตภัณฑ์ของกรมพัฒนาที่ดินเคยทดลองใช้	84.38
เกษตรกรที่ทราบข้อมูลผลิตภัณฑ์ของกรมพัฒนาที่ดินไม่เคยทดลองใช้	15.63
● บุคคล/สื่อที่แนะนำให้เกษตรกรใช้ผลิตภัณฑ์ของกรมพัฒนาที่ดิน	
เจ้าหน้าที่กรมพัฒนาที่ดิน	100.00
หมอดินหมู่บ้าน/ตำบล	96.30
สื่อต่างๆ	66.67
เจ้าหน้าที่เกษตรอำเภอ/ตำบล และ/หรือเจ้าหน้าที่จากหน่วยงานอื่น	33.33
เพื่อนบ้าน/ญาติ	22.22
● ชนิดผลิตภัณฑ์บำรุงดินของกรมพัฒนาที่ดินที่เกษตรกรต้องการใช้	
สารเร่ง พด.1 ใช้ทำปุ๋ยหมัก	93.75
สารเร่ง พด.2 ใช้ทำปุ๋ยอินทรีย์น้ำ	93.75
สารเร่ง พด.7 ใช้ผลิตสารป้องกันแมลงศัตรูพืช	78.13
สารเร่ง พด.3 ใช้ผลิตเชื้อจุลินทรีย์ควบคุมโรคพืช	75.00

ตารางที่ 5-1 (ต่อ)

รายการ	ร้อยละ
สารเร่ง พด.6 ใช้หมักเศษอาหารเหลือทิ้ง/ดักกิ้นเหมีนในคอกสัตว์และบำบัดน้ำเสีย	71.88
เมล็ดพันธุ์พืชปุ๋ยสด	59.38
สารปรับปรุงบำรุงดิน พด.4 ใช้ปรับปรุงดินเพื่อการเกษตร	59.38
สารเร่ง พด.10 สารปรับปรุงดินทราย (ทำให้ดินอุ้มน้ำและรักษาความชื้นได้มากขึ้น)	43.75
หญ้าแฝก	25.00
สารเร่ง พด.5 ใช้ผลิตสารกำจัดวัชพืช/หญ้าต่างๆ	25.00
สารเร่ง พด.9 เชื้อจุลินทรีย์เพิ่มความเป็นประโยชน์ของฟอสฟอรัสในดินเปรี้ยว	18.75
สารเร่ง พด.8 เชื้อจุลินทรีย์ละลายฟอสฟอรัสในดิน	15.63

ที่มา : จากการสำรวจ , 2551

5.2 ปัญหาและความต้องการของเกษตรกร

5.2.1 ปัญหาในการประกอบอาชีพด้านเกษตรและการครองชีพ

จากการสำรวจข้อมูลเกษตรกรตัวอย่าง พบว่าเกษตรกรในตำบลประสบปัญหาที่สำคัญสองประการได้แก่ ปัญหาในการประกอบอาชีพด้านการเกษตรและด้านการครองชีพซึ่งปัญหาด้านการเกษตรมีเกษตรกรตัวอย่างที่ประสบปัญหาร้อยละ 71.88 ของเกษตรกรตัวอย่างทั้งหมดโดยปัญหาที่สำคัญที่เกษตรกรตัวอย่างประสบเป็นอันดับหนึ่งได้แก่ ต้นทุนการผลิตสูงและผู้รับซื้อเอาเปรียบซึ่งมีสัดส่วนเท่ากันคิดเป็นร้อยละ 69.57 ของจำนวนเกษตรกรตัวอย่างทั้งหมด รองลงมาได้แก่ ปัญหาราคาผลผลิตตกต่ำ ปัญหาศัตรูพืชรบกวนและวัชพืชมากคิดเป็นร้อยละ 56.52 47.83 และ 34.78 ตามลำดับ ที่เหลือเป็นปัญหาอื่นๆ ที่แตกต่างกันไป ส่วนปัญหาด้านการครองชีพและด้านอื่นๆ มีเกษตรกรตัวอย่างประสบปัญหาร้อยละ 56.25 ของเกษตรกรตัวอย่างทั้งหมดโดยปัญหาที่สำคัญที่เกษตรกรตัวอย่างประสบเป็นอันดับหนึ่งได้แก่ ค่าครองชีพสูงคิดเป็นร้อยละ 66.67 ของเกษตรกรตัวอย่างที่ประสบปัญหาด้านการครองชีพและด้านอื่นๆ รองลงมาได้แก่ รายได้น้อยกว่ารายจ่าย มีหนี้สินและปัญหาไม่มีอาชีพเสริมคิดเป็นร้อยละ 38.89 27.78 และ 16.6 ดังตารางที่ 5-2

5.2.2 ความต้องการความช่วยเหลือและส่งเสริมจากราชการ

จากการสำรวจข้อมูลเกษตรกรตัวอย่าง พบว่ามีเกษตรกรตัวอย่างที่ต้องการความช่วยเหลือจากราชการร้อยละ 90.63 ของเกษตรกรตัวอย่างทั้งหมดซึ่งความต้องการความช่วยเหลือที่เกษตรกรตัวอย่างต้องการเป็นอันดับหนึ่งได้แก่ ประกันราคาผลผลิตคิดเป็นร้อยละ 82.76 ของเกษตรกรตัวอย่างที่ต้องการความช่วยเหลือ รองลงมาได้แก่ จัดหาปัจจัยการผลิต เช่น ปุ๋ย ยา ในราคายุติธรรม ให้ลดค่าครองชีพเช่น ลดค่าไฟฟ้า ค่าน้ำประปา ค่าน้ำมัน จัดอบรมให้ความรู้

ด้านการเกษตรอย่างต่อเนื่องและส่งเสริมและแนะนำเกี่ยวกับการปรับปรุงบำรุงดินคิดเป็นร้อยละ 55.17 41.38 31.03 และ 27.59 ที่เหลือเป็นความต้องการที่แตกต่างกันไป ดังตารางที่ 5-2

ตารางที่ 5-2 ปัญหาและความต้องการของเกษตรกร ตำบลแพะกระวีราชา อำเภอสรรคบุรี จังหวัด ชัยนาท

รายการ	ร้อยละ
● ปัญหาในการประกอบอาชีพการเกษตร	
มี	71.88
ไม่มี	21.88
● ถ้ามีปัญหาด้านการประกอบอาชีพได้แก่	
ผู้รับซื้อ/พ่อค้าเอาเปรียบ	69.57
ต้นทุนการผลิตสูง	69.57
ราคาผลผลิตตกต่ำ	56.52
ศัตรูพืชรบกวน	47.83
วัชพืชมาก	34.78
ปริมาณผลผลิตต่ำ	30.43
ปัจจัยการผลิตราคาสูง	26.09
ขาดแคลนเงินทุน	21.74
ขาดแคลนพันธุ์คุณภาพดี	21.74
ไม่มีที่ดินเป็นของตนเอง	13.04
● ปัญหาด้านการครองชีพและด้านอื่นๆ	
มี	56.25
ไม่มี	43.75
● ถ้ามีปัญหาด้านการครองชีพฯ ได้แก่	
ค่าครองชีพสูง	66.67
รายได้น้อยกว่ารายจ่าย	38.89
มีหนี้สิน/หนี้สินเพิ่ม	27.78
ไม่มีอาชีพเสริม	16.67
น้ำท่วม	16.67
ว่างงานหลังฤดูการเก็บเกี่ยว	5.56
● ความต้องการให้ทางราชการเข้ามาส่งเสริมหรือช่วยเหลือ	
ต้องการ	90.63
ไม่ต้องการ	6.25

ตารางที่ 5-2 (ต่อ)

รายการ	ร้อยละ
<ul style="list-style-type: none"> ถ้าควรเข้ามาช่วยเหลือ/ส่งเสริมได้แก่ 	
ด้านการประกอบอาชีพการเกษตร	
ประกันราคาผลผลิต/พุงราคาผลผลิต	82.76
จัดหาปัจจัยการผลิต เช่น ปุ๋ย ยา ในราคายุติธรรม	55.17
จัดอบรมให้ความรู้ด้านการเกษตรอย่างต่อเนื่อง	31.03
ส่งเสริมและแนะนำเกี่ยวกับการปรับปรุงบำรุงดิน	27.59
ปลด/ลดหนี้ให้เกษตรกร	24.14
ส่งเสริมและแนะนำเกี่ยวกับการอนุรักษ์ดินและน้ำ	20.69
จัดหาตลาดจำหน่ายผลผลิต	13.79
ด้านการครองชีพและด้านอื่นๆ	
ให้ลดค่าครองชีพ เช่น ลดค่าไฟฟ้า ค่าน้ำประปา ค่าน้ำมัน	41.38
ปรับปรุง/ซ่อม/สร้างถนน	24.14
จัดให้มีการอบรม/จัดหาอาชีพเสริม	13.79
ขุดลอก ห้วย หนอง บึง สระ	13.79

ที่มา : จากการสำรวจ , 2551

5.3 ศักยภาพของพื้นที่

ศักยภาพของพื้นที่ ได้จากการศึกษาและวิเคราะห์สภาพในพื้นที่ของตำบลที่เป็นจุดแข็งและจุดอ่อน รวมทั้งปัจจัยภายนอกที่เป็นโอกาสและข้อจำกัดในการพัฒนาในด้านต่างๆ ข้อมูลที่ศึกษาได้จากข้อมูลปฐมภูมิที่สำรวจในพื้นที่ประกอบกับข้อมูลทุติยภูมิจากหน่วยงานต่างๆ ที่เกี่ยวข้อง ได้แก่ นโยบายของรัฐระดับต่างๆ แผนพัฒนาจังหวัด แผนพัฒนาการเกษตรระดับตำบล แผนพัฒนา 3 ปี องค์การบริหารส่วนตำบล แผนงานและโครงการต่างๆ เป็นต้น ได้ผลการศึกษาดังนี้

ด้านทรัพยากรธรรมชาติ

จุดแข็ง

- สภาพพื้นที่อยู่ในพื้นที่ลุ่มน้ำเจ้าพระยา ซึ่งเป็นพื้นที่ราบลุ่มขนาดใหญ่มีความอุดมสมบูรณ์สูง
- ทรัพยากรดินส่วนใหญ่เป็นดินเหนียวที่มีความลึกมากมีความเหมาะสมสูงต่อการทำการเกษตร โดยเฉพาะทำนาและขุดร่องทำสวน
- มีทรัพยากรน้ำที่ได้จากแหล่งน้ำธรรมชาติของแม่น้ำเจ้าพระยาและลำน้ำสาขา ประกอบกับน้ำชลประทานของโครงการชลประทานเจ้าพระยาใหญ่

- สภาพพื้นที่และสภาพภูมิอากาศเอื้อให้สามารถทำการเกษตรได้ตลอดทั้งปี โดยเฉพาะทำนาปลูกข้าว
จุดอ่อน
- พื้นที่ของตำบลไม่มีทรัพยากรป่าไม้ โดยไม่มีพื้นที่ที่มีสภาพปัจจุบันเป็นป่าไม้และไม่มีพื้นที่ป่าไม้ตามกฎหมาย รวมถึงป่าชุมชน อันจะส่งผลต่อสิ่งแวดล้อมและระบบนิเวศของพื้นที่
- เกษตรกรบางส่วนมีการใช้ทรัพยากรดินและน้ำ โดยขาดความตระหนักต่อการบริหารจัดการ เพื่อให้สามารถใช้ทรัพยากรได้อย่างคุ้มค่าและยั่งยืน เช่น การทำนาปลูกข้าวอย่างต่อเนื่อง โดยมิได้มีการฟื้นฟูและปรับปรุงสภาพดินและการใช้ทรัพยากรน้ำ โดยที่ไม่ได้คำนึงถึงน้ำต้นทุนและกลุ่มผู้ใช้น้ำรายอื่น
- พื้นที่มักประสบกับปัญหาอุทกภัยเป็นประจำ เนื่องจากยังขาดระบบป้องกันภัยที่สมบูรณ์
- ทรัพยากรดินส่วนใหญ่เป็นดินเหนียว มีการระบายน้ำเลวส่งผลให้เกิดน้ำท่วมขังเป็นเวลานานในฤดูน้ำหลาก

โอกาส

- นโยบายกระตุ้นเศรษฐกิจของประเทศ มุ่งพัฒนาถึงโครงสร้างพื้นฐานการจัดการทรัพยากรดินและน้ำ เป็นโอกาสให้ทรัพยากรได้ถูกใช้และดูแลอย่างถูกต้อง
- เนื่องจากวิกฤตภาวะโลกร้อน ทำให้รัฐบาลและนานาชาติมีนโยบายและมาตรการต่างๆ เพื่ออนุรักษ์ฟื้นฟูและส่งเสริมดูแลจัดการทรัพยากรธรรมชาติ โดยเฉพาะทรัพยากรดิน น้ำและป่าไม้ เช่น การปลูกต้นไม้เพิ่มพื้นที่ป่าไม้ การรณรงค์ไม่เผาวัสดุเหลือทิ้งด้านการเกษตร (รณรงค์ไม่เผาตอซัง)
- มีหน่วยงานของรัฐบาล รับผิดชอบด้านทรัพยากรธรรมชาติและมีหน่วยงานเอกชน องค์กรต่างๆ ร่วมมือกันดูแลปกป้อง รณรงค์ให้มีการจัดการใช้ทรัพยากรธรรมชาติให้เกิดประโยชน์คุ้มค่าและอย่างยั่งยืน

อุปสรรค/ข้อจำกัด

- นโยบายที่ดิน กำหนดให้ที่ดิน ซึ่งเป็นทรัพยากรดิน เป็นสินทรัพย์ที่มีค่า มีราคาและมีเจ้าของ เป็นอุปสรรคทำให้การบริหารจัดการทรัพยากรอื่นๆ ทำได้ยาก โดยเฉพาะในพื้นที่ที่มีการใช้ที่ดินอย่างเข้มข้น
- สภาพภูมิอากาศปัจจุบันมีความแปรปรวนและมักเกิดปัญหาภัยแล้งสลับกับอุทกภัยสร้างความเสียหายเป็นประจำ

ด้านโครงสร้างพื้นฐาน

จุดแข็ง

- พื้นที่ของตำบลทั้งหมดอยู่ในเขตชลประทาน ที่สามารถทำการเกษตรได้ตลอดปี
- มีระบบสาธารณูปโภคอำนวยความสะดวกที่จำเป็น ทั้งระบบโครงข่ายคมนาคม (ถนน โทรศัพท์) ไฟฟ้า และน้ำประปา รวมถึงทางลำเรียงผลผลิตจากไร่นาสู่ตลาด ครอบคลุมทั้งตำบล
- มีหน่วยงานดูแลและบริการด้านการศึกษาและสาธารณสุขทั่วถึงทั้งตำบล
- มีองค์กรส่วนท้องถิ่นรับผิดชอบดูแลระบบโครงสร้างพื้นฐานในพื้นที่ตำบล

จุดอ่อน

- ในบางพื้นที่ชุมชนยังขาดความร่วมมือ ในการช่วยกันจัดการดูแลระบบโครงสร้างพื้นฐานที่เป็น สาธารณะสมบัติ
- เนื่องจากสภาพพื้นที่เป็นที่ราบลุ่มและเนื้อดินเหนียวไม่เหมาะกับการก่อสร้าง ทำให้การสร้างถนน คลองชลประทาน รวมถึงสาธารณูปโภคอื่นต้องมีต้นทุนและค่าบำรุงรักษาสูง
- ยังขาดระบบป้องกันอุทกภัยที่มีประสิทธิภาพ ทำให้พื้นที่ต้องประสบภัยน้ำท่วมเป็นประจำและ ในบางปี ทำให้พื้นที่ทางการเกษตรเสียหายรุนแรง

โอกาส

- รัฐบาลมีนโยบายกำหนดให้ประเทศไทยเป็นแหล่งผลิตอาหารของโลก (ถ้าไทยสู่ครัวโลก) ทำให้ รัฐบาลต้องดูแลและพัฒนาโครงสร้างพื้นฐานด้านการเกษตร โดยเฉพาะในพื้นที่ของตำบลซึ่งเป็น ส่วนหนึ่งของแหล่งผลิตข้าวเพื่อการส่งออก
- เนื่องจากทำเลที่ตั้งของตำบลอยู่ใกล้เมืองหลวงศูนย์กลางของประเทศ ทำให้โอกาสมากกว่าที่จะ ได้รับการพัฒนาโครงสร้างพื้นฐาน เช่น ไฟฟ้า โทรศัพท์ การคมนาคม ขนส่ง

อุปสรรค/ข้อจำกัด

- เนื่องจากประเทศไทยเป็นประเทศกำลังพัฒนา การลงทุนในระบบโครงสร้างพื้นฐานให้ สมบูรณ์ทั่วถึง จำเป็นต้องใช้เวลาและขึ้นกับฐานะทางการเงินของประเทศ
- การบริหารประเทศ ภาคการเมืองขาดเสถียรภาพทำให้การพัฒนาประเทศโดยเฉพาะ โครงสร้างพื้นฐานที่เป็น โครงการขนาดใหญ่ได้รับผลกระทบ

ด้านเศรษฐกิจ

จุดแข็ง

- ตามข้อมูลเกณฑ์ความจำเป็นพื้นฐาน (จปฐ. 1) ประชากรในตำบลแพรงศรีราชา มีรายได้เฉลี่ยไม่ต่ำกว่า 23,000 บาทต่อปีต่อคน ร้อยละ 96.80 ของประชากรทั้งหมด
- เกษตรกรมีความชำนาญในการทำนาปีและนาปรัง เกษตรกรที่สำรวจทั้งหมดจึงไม่ต้องการเปลี่ยนชนิดพืชเดิมเป็นพืชอุตสาหกรรมเพราะเห็นว่าพืชเดิมราคาผลผลิตดี มีตลาดรองรับและใช้แรงงานน้อย เป็นต้น
- เกษตรกรที่สำรวจส่วนใหญ่สนใจรับเทคโนโลยีใหม่และทราบวิธีการเพิ่มผลผลิตทางการเกษตรได้แก่ ใสปุ๋ยเคมีปุ๋ยอินทรีย์ ปุ๋ยชีวภาพและวัสดุต่างๆ เพื่อปรับปรุงบำรุงดิน ปลูกพืชปุ๋ยสดแล้วไถกลบ และเข้ารับการฝึกอบรม ตามลำดับ
- มีแหล่งจำหน่ายผลผลิตที่ดี เพราะมีโรงสีอยู่ในตำบลแพรงศรีราชา 10 โรงและยังมีพ่อค้ามารับซื้อผลผลิตถึงที่นาอีกด้วย

จุดอ่อน

- เกษตรกรส่วนใหญ่ทำการเกษตรเชิงเดี่ยว คือ ทำนา
- เกษตรกรที่สำรวจส่วนใหญ่ไม่นิยมเลี้ยงสัตว์เพื่อจำหน่ายเป็นรายได้
- ขาดอำนาจต่อรองในการจำหน่ายผลผลิตเพราะการรวมกลุ่มอาชีพยังมีน้อยและบางกลุ่มยังไม่เข้มแข็ง ทำให้ถูกผู้รับซื้อเอาเปรียบ โดยกตราคาผลผลิตให้ต่ำ
- เกษตรกรขาดความรู้ในด้านการจัดการเงินเพื่อให้เกิดประโยชน์สูงสุด ทำให้เกิดหนี้สินนอกระบบ และในระบบ
- คุณภาพผลผลิตยังไม่ดีเท่าที่ควรเพราะเมล็ดพันธุ์มีการสืบทอดต่อเนื่อง ทำให้คุณภาพลดลง ประกอบกับเกษตรกรยังยึดติดกับค่านิยมเดิมซึ่งใช้สารเคมีปริมาณมากทำให้สิ้นเปลืองค่าใช้จ่ายเพิ่มขึ้นโดยไม่จำเป็นและสารเคมีอาจตกค้างในผลผลิตข้าว

โอกาส

- เกษตรกรที่สำรวจส่วนใหญ่ให้ความสนใจในการทำเกษตรแบบพอเพียงและส่วนใหญ่สนใจที่จะทำเกษตรอินทรีย์ ต้องการทำแบบใช้สารเคมีระดับปลอดภัย เกษตรกรส่วนใหญ่ที่พบว่า มีผู้ทำเกษตรอินทรีย์อยู่ในหมู่บ้านซึ่งสามารถใช้เป็นแหล่งเรียนรู้สำหรับผู้สนใจได้เป็นอย่างดี
- นโยบายรัฐบาลเอื้ออำนวยต่อการพัฒนาเศรษฐกิจฐานราก มุ่งเน้นเศรษฐกิจพอเพียง

- นโยบายของรัฐบาลส่งเสริมการผลิตอาหารปลอดภัย
- องค์การบริหารส่วนตำบลมีแผนงานปรับปรุงประสิทธิภาพการผลิตทางการเกษตร โดยสร้างความหลากหลายในรูปแบบการบริหารจัดการการผลิตและผลิตภัณฑ์ ส่งเสริมระบบเศรษฐกิจพอเพียงในชุมชนเพื่อลดรายจ่ายเพิ่มรายได้

อุปสรรค

- ขาดแคลนเงินทุนในการประกอบอาชีพ รวมถึงไม่มีแหล่งเงินทุนที่มีอัตราดอกเบี้ยต่ำ
- ต้นทุนการผลิตสูงขึ้นเนื่องจากปัจจัยการผลิตมีราคาสูง เช่น ค่าปุ๋ย ค่าสารเคมี พันธุ์พืช พันธุ์สัตว์ ค่าจ้างแรงงานและค่าน้ำมันเชื้อเพลิง โดยเฉพาะน้ำมันเชื้อเพลิง ปุ๋ยเคมีและสารเคมีเนื่องจากต้องนำเข้าจากต่างประเทศ ขณะที่ราคาผลผลิตตกต่ำ
- ราคาผลผลิตการเกษตรโดยเฉพาะข้าว ขึ้นอยู่กับตลาดโลกและตลาดภูมิภาค การแก้ไขปัญหาหาค่าผลผลิตตกต่ำจึงทำได้ลำบาก
- ภัยธรรมชาติและการแพร่ระบาดของศัตรูพืชทำให้ปริมาณผลผลิตที่ได้รับลดลง

ด้านสังคม

จุดแข็ง

- ผู้นำชุมชนมีการบูรณาการร่วมกันพัฒนาตำบล เพิ่มศักยภาพในการพัฒนาให้มีความเจริญยิ่งขึ้น
- มีการพัฒนา ส่งเสริม สนับสนุนกลุ่มต่างๆ ในตำบลให้มีความเข้มแข็ง
- ผู้สูงอายุได้รับการดูแลเป็นอย่างดี โดยมีโครงการจัดสวัสดิการสังคมสงเคราะห์แก่ผู้ยากไร้ เพื่อการยังชีพ
- มีการส่งเสริมด้านกีฬาระหว่างหมู่บ้าน เช่น ฟุตบอล เปตองและกีฬาพื้นบ้าน เพื่อส่งเสริมให้ประชาชนใช้เวลาว่างในการออกกำลังกาย เพื่อให้มีร่างกายแข็งแรงและเพื่อต้านยาเสพติด
- ส่งเสริมประเพณีท้องถิ่น โดยจัดงานประเพณีต่างๆ เพื่อสืบทอดวัฒนธรรมและประเพณีอันดีงามของท้องถิ่น
- สำนักงานอุตสาหกรรมจังหวัดชัยนาท รายงานว่า พ.ศ. 2550 มีโรงงานอุตสาหกรรมประเภท 2 และ 3 ตั้งอยู่ในตำบลทั้งสิ้น 7 โรง จำแนกได้ดังนี้ โรงซ่อมเครื่องยนต์ 1 แห่ง โรงซ่อมอุปกรณ์การเกษตร 1 แห่ง โรงซ่อมเครื่องจักรกลการเกษตร 1 แห่ง โรงกลึง โลหะ เชื่อมโลหะ 1 แห่ง โรงสีข้าว 10 แห่ง โรงไสไม้ 3 แห่ง โรงอบข้าวเปลือก 3 แห่ง โรงเก็บรักษาหรือถ้ำเลี้ยงพืช (ลานตาก

ข้าวเปลือก) 1 แห่ง โรงชุบทราย 1 แห่ง โรงทำวงกบประตู หน้าต่าง 1 แห่ง โรงผลิตเครื่องปั้นดินเผา 1 แห่ง โรงซ่อมรถยนต์ 1 แห่ง ซึ่งสามารถรองรับกำลังแรงงานภายในตำบลได้จำนวนหนึ่ง

จุดอ่อน

- ประชากรรวมทั้งเกษตรกรยากจน รายได้น้อยกว่ารายจ่ายเพราะขาดวินัยในการใช้จ่าย ค่าครองชีพสูงทำให้มีหนี้สินทั้งในระบบและนอกระบบอย่างต่อเนื่อง
- ประชากรส่วนใหญ่จบการศึกษาภาคบังคับ ทำให้มีความคิดในการแข่งขันเพื่อประกอบอาชีพน้อย ขาดความคิดริเริ่มไม่กล้าลงทุนและไม่มีการนำเทคโนโลยีใหม่ๆ มาใช้ในการปลูกพืชและเลี้ยงสัตว์
- ประชากรบางส่วนประสบภัยน้ำท่วมทุกปีทำให้ทรัพย์สินและบ้านเรือนเสียหายและบางส่วนประสบภัยแล้ง ทำให้ผลผลิตตกต่ำ
- ประชากรและเกษตรกรมีปัญหาไม่มีอาชีพเสริม
- มีปัญหายาเสพติดระบาด

โอกาส

- รัฐบาลให้ความสำคัญกับการดำเนินการแก้ไขปัญหาความยากจนภาคประชาชน
- รัฐบาลให้ความสำคัญกับการดำเนินการป้องกันและปราบปรามยาเสพติด การจัดระเบียบสังคมและการทุจริตคอร์รัปชัน
- นโยบายผู้บริหารท้องถิ่น เน้นเสริมสร้างสุขภาพประชาชนให้เข้มแข็งเป็นภูมิคุ้มกันโรค ลดจำนวนผู้ป่วย สร้างสวนสาธารณะและสนามกีฬา
- มีโครงการด้านสังคมสงเคราะห์ขยายฐานการสงเคราะห์ผู้สูงอายุ คนพิการ ผู้ยากไร้โอกาส รวมทั้งผู้ประสบภัยให้กว้างขวางและมีประสิทธิภาพโดยเพิ่มสัดส่วนงบประมาณ

อุปสรรค

- การแปรเปลี่ยนความเจริญจากภาคเกษตรกรรมไปสู่ภาคอุตสาหกรรม ตลอดจนการพัฒนาการศึกษาซึ่งเน้นภาคธุรกิจอุตสาหกรรมมากกว่าเกษตรกรรม ทำให้สภาพสังคมเปลี่ยนไปและมีปัญหาอื่นๆ ตามมา เช่น ปัญหาการว่างงาน ปัญหาแพร่ระบาดของยาเสพติดและปัญหาแหล่งน้ำดื่มเงินเป็นต้น
- การกระจายอำนาจของส่วนภูมิภาคให้ท้องถิ่นยังไม่เต็มรูปแบบเนื่องจากท้องถิ่นยังไม่มีความพร้อมและศักยภาพการรองรับกำลังเริ่มต้น
- ขาดความต่อเนื่องในการดำเนินการตามแผน

- จำนวนงบประมาณที่ได้รับการสนับสนุนไม่เพียงพอต่อจำนวนโครงการที่ประชาชนเสนอขอรับการช่วยเหลือในแต่ละปี
- ขาดการประสานความร่วมมือและความเข้าใจร่วมกันระหว่างหน่วยงานกับหน่วยงานและระหว่างหน่วยงานกับประชาชนทำให้การช่วยเหลือไม่ตรงกับความต้องการหรือเกิดความซ้ำซ้อนสิ้นเปลืองงบประมาณโดยไม่จำเป็น

5.4 ข้อเสนอ/กลยุทธ์เพื่อกำหนดทิศทางการพัฒนา

จากการวิเคราะห์ศักยภาพของพื้นที่ ทำให้สามารถนำมาสร้างเป็นกลยุทธ์เพื่อเป็นแนวทางในการกำหนดแผนพัฒนาต่อไป กลยุทธ์ที่สร้างขึ้นจากการวิเคราะห์ศักยภาพของพื้นที่เป็นตัวอย่างได้พอสังเขป ดังนี้

กลยุทธ์ด้านทรัพยากรธรรมชาติ

- มีการควบคุมดูแลการใช้สารเคมีทางการเกษตรอย่างปลอดภัยไม่ให้ส่งผลและตกค้างในทรัพยากรดินและน้ำ เพื่อให้คุณภาพดินและน้ำมีความปลอดภัยต่อมนุษย์และสิ่งแวดล้อม
- ส่งเสริมให้มีการปรับปรุงทรัพยากรดินและน้ำ โดยการใช้เทคโนโลยีชีวภาพ ทดแทนหรือควบคู่กับการใช้ปุ๋ยเคมีหรือสารเคมีมีทางการเกษตรตามความจำเป็น อันจะส่งผลต่อมูลค่าการนำเข้าสารเคมีเกษตรให้ลดลงและสามารถใช้ทรัพยากรดินได้ยั่งยืนยาวนานมากขึ้น
- ส่งเสริมให้มีการจัดการ การใช้ที่ดินตามความเหมาะสมและศักยภาพของที่ดินและดูแลให้มีการใช้ประโยชน์ที่ดินอย่างคุ้มค่า
- สร้างจิตสำนึกส่วนรวมของชุมชน รวมถึงเยาวชนต่อการจัดการทรัพยากรธรรมชาติและสิ่งแวดล้อม
- รณรงค์ให้มีการปลูกต้นไม้ เพื่อเพิ่มพื้นที่สีเขียวและลดภาวะโลกร้อน
- ในส่วนของกรมพัฒนาที่ดิน ต้องดำเนินการอย่างต่อเนื่องในการอบรมส่งเสริมแนะนำเกี่ยวกับการปรับปรุงดิน การอนุรักษ์ดินและน้ำ ให้ความรู้ด้านการเกษตรและรวมถึงการให้บริการปรับพื้นที่ทำการเกษตรให้เหมาะสม เพื่อให้ทรัพยากรสามารถใช้ประโยชน์ได้อย่างยั่งยืน

กลยุทธ์ด้านโครงสร้างพื้นฐาน

- ควรดำเนินการถ่ายโอนสาธารณูปโภค ให้องค์การบริหารส่วนท้องถิ่นและชุมชน มีส่วนร่วมในการดูแลจัดการและบำรุงรักษา สาธารณะสมบัติให้ใช้งานได้อย่างมีประสิทธิภาพยาวนาน

- ในการก่อสร้างโครงสร้างพื้นฐานต่างๆ ต้องจัดทำประชาพิจารณ์ผ่านความเห็นชอบของชุมชน และให้ชุมชนผู้ซึ่งมีส่วนได้ส่วนเสีย มีส่วนร่วมมากที่สุด
- การดำเนินการด้านโครงสร้างพื้นฐานขนาดใหญ่เกี่ยวข้องกับชุมชนและพื้นที่ที่กว้างจะต้องมีการศึกษา ประเมินผลกระทบและมีการบูรณาการข้อมูล แผนปฏิบัติงานของหน่วยงานต่างๆ ให้สอดคล้องกันก่อนการดำเนินการ

กลยุทธ์ด้านเศรษฐกิจ

- ส่งเสริมการทำการเกษตรโดยยึดหลักปรัชญาเศรษฐกิจพอเพียง เพื่อส่งเสริมให้ครัวเรือนเกษตรมีความมั่นคงด้านอาหาร เน้นให้เกษตรกรมีรายได้เพื่อความเป็นอยู่ที่ยั่งยืน
- ถ่ายทอดความรู้ด้านการปรับปรุงบำรุงดินและส่งเสริมให้ใช้ปุ๋ยอินทรีย์และสารอินทรีย์ เช่นการทำ/การใช้ปุ๋ยหมัก ปุ๋ยพืชสดและปุ๋ยชีวภาพตลอดจนน้ำสกัดชีวภาพเพื่อลดต้นทุนการผลิต ลดการใช้ปุ๋ยเคมีและสารเคมีโดยอบรมให้ความรู้แก่เกษตรกรรู้ถึงคุณและโทษของการใช้สารเคมี นอกจากลดค่าใช้จ่ายแล้วยังเป็นการรักษาสภาพแวดล้อมได้อีกทางหนึ่ง
- พัฒนาความรู้ ทักษะและประสบการณ์ในการประกอบอาชีพให้แก่คนในชุมชน
- ปรับปรุงประสิทธิภาพการผลิตทางการเกษตร โดยสร้างความหลากหลายในรูปแบบการบริหารจัดการและผลิตภัณฑ์
- จัดหาปัจจัยการผลิตทางการเกษตรจำหน่ายแก่เกษตรกรและ/หรือกลุ่มเกษตรกรในราคายุติธรรม และส่งเสริมให้เกษตรกรรวมกลุ่มกันซื้อปัจจัยและรวมกลุ่มกันจำหน่ายโดยมีคณะกรรมการ บริหารกองทุนเป็นผู้จัดการ
- ส่งเสริมให้เกษตรกรตระหนักถึงการรวมกลุ่ม เพื่อมีอำนาจในการต่อรองราคา และให้การส่งเสริมและสนับสนุนสถาบันเกษตรกรให้เข้มแข็งเพื่อการเข้าถึงแหล่งทุนดอกเบี้ยต่ำ
- ส่งเสริม สนับสนุนการจัดตั้งสหกรณ์ชุมชนหรือวิสาหกิจชุมชนเพื่อพัฒนาขีดความสามารถเพื่อสร้างมูลค่าเพิ่มในการพัฒนาสินค้าเกษตร
- ส่งเสริมการทำไร่นาสวนผสมเพื่อลดปัญหาราคาสินค้าและตลาด
- ปรับปรุงคุณภาพของผลผลิตข้าว โดยคัดเลือกเมล็ดพันธุ์ข้าวที่ดีไม่สืบทอดเมล็ดพันธุ์ติดต่อกันนานเกินไป ลดการใช้สารเคมีและส่งเสริมการใช้สารชีวภาพแทน

กลยุทธ์ด้านสังคม

- แก้ไขปัญหาความยากจน โดยใช้แนวพระราชดำริ “เศรษฐกิจพอเพียง” และ “เศรษฐกิจชุมชนพึ่งตนเอง” โดยให้ความรู้และส่งเสริมให้ชุมชนเข้าใจและดำเนินชีวิตตามแนวเศรษฐกิจพอเพียง
- ส่งเสริมการรวมกลุ่มทำกิจกรรมและมีการดำเนินงานอย่างต่อเนื่องเพื่อพัฒนาสังคมท้องถิ่นตนเอง
- ส่งเสริมให้ความรู้เรื่องการบริหารจัดการและการรวมกลุ่มของชุมชนเกี่ยวกับการพัฒนาอาชีพให้เข้มแข็ง
- มีการสร้างงานในช่วงเวลาออกฤดูกาลเกษตรเพื่อลดการทำงานและการอพยพของแรงงานออกนอกพื้นที่
- ส่งเสริมให้ประชาชนมีส่วนร่วมในการจัดการศึกษาขั้นพื้นฐานและสนับสนุนงบประมาณด้านการศึกษา การพัฒนาศูนย์เด็กเล็กและพัฒนาคุณภาพประชากรให้ได้รับโอกาสและความรู้เท่าเทียมกันเพื่อเสริมสร้างปัญญานำสู่การมีส่วนร่วม
- ให้ความรู้แก่ชุมชนโดยเฉพาะเยาวชนให้ปลอดภัยจากยาเสพติด แก้ไข ครอบงำการป้องกันแก้ไข ปัญหายาเสพติด โดยให้ประชาชนในชุมชนช่วยกันดูแลและสมาชิกในครอบครัวช่วยกันดูแล

บทที่ 6

เขตการใช้ที่ดิน

6.1 การกำหนดเขตการใช้ที่ดิน

ผลจากการศึกษาและวิเคราะห์ข้อมูลทรัพยากรธรรมชาติ ทรัพยากรดิน ทรัพยากรน้ำ ทรัพยากรป่าไม้ สภาพการใช้ที่ดิน สภาพพื้นที่ ลักษณะภูมิอากาศ ตลอดจนความเหมาะสมของที่ดิน ด้านกายภาพ สภาพทางเศรษฐกิจสังคม ประกอบกับมาตรการอนุรักษ์ทรัพยากรธรรมชาติมา พิจารณาร่วมกับนโยบาย ยุทธศาสตร์ของจังหวัดและกฎหมายที่เกี่ยวข้องกับการพัฒนาการเกษตร สามารถนำมาสังเคราะห์กำหนดเป็นเขตการใช้ที่ดิน ตำบลแพรงศรีราชา อำเภอสรรคบุรี จังหวัด ชัยนาท ตามแนวเศรษฐกิจพอเพียง เพื่อให้เกิดการใช้ที่ดินอย่างเหมาะสมและยั่งยืน ได้ดังนี้

1. เขตพื้นที่ป่าไม้

ในพื้นที่ตำบลนี้ไม่มีเขตพื้นที่ป่าไม้

2. เขตพื้นที่การเกษตร

มีเนื้อที่ 37,180 ไร่หรือร้อยละ 81.07 ของพื้นที่ตำบล เป็นพื้นที่ทำการเกษตร นอกเขต ป่าสงวนแห่งชาติหรือพื้นที่ที่ได้ดำเนินการปฏิรูปที่ดินแล้ว กำหนดขึ้นเพื่อเป็นเขตพัฒนาการผลิต ทางการเกษตรเป็นหลัก สามารถแบ่งเป็นเขตต่างๆ ได้ดังนี้

เขตพื้นที่พัฒนาเกษตรกรรม

มีเนื้อที่ 37,180 ไร่หรือร้อยละ 81.07 ของพื้นที่ตำบล เป็นเขตพื้นที่ที่มีศักยภาพใน การผลิตทางการเกษตรสูง เนื่องจากเป็นเขตเศรษฐกิจที่สำคัญในการผลิตข้าว พืชอาหารและพืช อุตสาหกรรมเพื่อการส่งออก มีระบบชลประทาน สามารถที่จะทำการเกษตร นอกฤดูฝน ประกอบ กับระบบขนส่งผลผลิตและตลาดรับซื้อผลผลิตครอบคลุมทั่วทั้งพื้นที่ แบ่งเป็นเขตย่อยตามประเภท ความเหมาะสมของการใช้ประโยชน์ที่ดิน ดังนี้

2.1 เขตพื้นที่ทำนาศักยภาพสูง (หน่วยแผนที่ 211)

มีเนื้อที่ 36,281 ไร่หรือร้อยละ 79.11 ของพื้นที่ตำบล สภาพพื้นที่เป็นที่ราบลุ่ม ที่ดินมีความเหมาะสมสูงในการทำนาปลูกข้าว พื้นที่ได้รับการปรับปรุงแปลงนาและระบบน้ำ ชลประทานให้เหมาะสม ทำให้สามารถใช้เครื่องจักรช่วยในการทำเกษตรได้

ข้อเสนอแนะ ควรพัฒนาการผลิตข้าวเพื่อการค้าและส่งออก โดยมีการเพิ่มศักยภาพการผลิตด้วยการใช้พันธุ์ดีจากแหล่งผลิตที่เชื่อถือได้ ประกอบกับการใช้ปุ๋ยคอก ปุ๋ยอินทรีย์ หรือปุ๋ยชีวภาพควบคู่กับการใช้ปุ๋ยเคมี ซึ่งจะเป็นการเพิ่มประสิทธิภาพการใช้ปุ๋ย สามารถช่วยลดต้นทุนการผลิตโดยรวมได้ ในพื้นที่ที่สามารถใช้น้ำชลประทาน นอกฤดูฝนควรมีการวางแผนการผลิตการบริหารจัดการน้ำของกลุ่มผู้ใช้น้ำและเลือกชนิดพืชปลูก ตามปริมาณน้ำต้นทุนที่มีในแต่ละปี

2.2 เขตพื้นที่ปลูกพืชผักหรือไม้ยืนต้นศักยภาพสูง (หน่วยแผนที่ 213)

มีเนื้อที่ 899 ไร่หรือร้อยละ 1.96 ของพื้นที่ตำบล พื้นที่ค่อนข้างราบเรียบเป็นสันดินรึมน้ำหรือพื้นที่ที่ปรับปรุงโดยการยกร่องปลูกพืชเพื่อแก้ปัญหาหน้าท่วมขัง มีความเหมาะสมของที่ดินและภูมิอากาศในการปลูกไม้ผล ไม้ยืนต้นและพืชผัก ที่ให้ผลผลิตสูง

ข้อเสนอแนะ ผลผลิตทางการเกษตรพวกไม้ผลและพืชผัก ส่วนใหญ่เสียหายง่าย ไม่สามารถเก็บไว้ได้นาน จำเป็นต้องรีบจำหน่าย ดังนั้นในการผลิตเกษตรกรจำเป็นต้องคำนึงถึงเรื่องตลาดและความต้องการของผู้บริโภค เขตการผลิตนี้ควรอยู่ใกล้กับชุมชนหรือมีโรงงานแปรรูป นอกจากนี้เกษตรกรควรผลิตพืชแบบผสมผสาน โดยปลูกพืชหลายชนิด เพื่อลดความเสี่ยงในเรื่องของราคาและความแปรปรวนของสภาพภูมิอากาศ

3. เขตพื้นที่ชุมชน

มีเนื้อที่ 6,756 ไร่หรือร้อยละ 14.73 ของพื้นที่ตำบล แบ่งเป็นเขตย่อยดังนี้

3.1 เขตพื้นที่ชุมชนเมือง (หน่วยแผนที่310)

มีเนื้อที่ 802 ไร่หรือร้อยละ 1.75 ของพื้นที่ตำบล เป็นพื้นที่ที่มีประชากรหนาแน่น เช่น เขตเทศบาล ย่านการค้า รวมถึงสถานที่ราชการต่างๆ

3.2 เขตพื้นที่ชุมชนชนบท (หน่วยแผนที่ 320)

มีเนื้อที่ 5,954 ไร่หรือร้อยละ 12.98 ของพื้นที่ตำบล เป็นพื้นที่ที่มีประชากรหนาแน่นน้อย เป็นชุมชนชนบท ที่มีการตั้งบ้านเรือนใกล้กับพื้นที่ทำการเกษตร

ข้อเสนอแนะ องค์การบริหารส่วนท้องถิ่นควรที่จะศึกษาถึงปัญหาและความต้องการของพื้นที่ โดยยึดหลักวิชาการผนวกกับศักยภาพของพื้นที่และชุมชน ประกอบกับข้อมูลของหน่วยงานต่างๆ เพื่อกำหนดทิศทางการพัฒนาและการขยายตัวของชุมชนให้สอดคล้องกับทรัพยากรต่างๆ เพื่อให้เกิดประโยชน์สูงสุดกับชุมชนอย่างยั่งยืน

4. เขตพื้นที่อุตสาหกรรม

มีเนื้อที่ 11 ไร่หรือร้อยละ 0.03 ของพื้นที่ตำบล

5. เขตพื้นที่แหล่งน้ำ

มีเนื้อที่ 1,913 ไร่หรือร้อยละ 4.17 ของพื้นที่ตำบล เป็นพื้นที่แหล่งน้ำ เช่น ห้วย หนอง คลอง บึง ตามธรรมชาติ รวมถึงแหล่งน้ำที่มนุษย์สร้างขึ้น เช่น คลองชลประทาน อ่างเก็บน้ำ สระน้ำ ในไร่นา เป็นต้น

ข้อเสนอแนะ ควรมีมาตรการในการดูแลแหล่งน้ำในพื้นที่ให้เกิดประโยชน์แก่ชุมชน โดยมีการขุดลอกและซ่อมบำรุง เพื่อให้แหล่งน้ำที่มีสามารถช่วยเก็บกักน้ำไว้เพื่อการเกษตร การประมงและเพื่อการพักผ่อนของคนในชุมชน ตลอดจนทางน้ำทำหน้าที่ช่วยระบายน้ำในช่วงหน้าฝนได้

ตารางที่ 6-1 เขตการใช้ที่ดินตำบลแพรภคคีราชา อำเภอสรรคบุรี จังหวัดชัยนาท

เขตการใช้ที่ดิน	เนื้อที่	
	ไร่	ร้อยละ
1.เขตพื้นที่ป่าไม้	-	-
2.เขตพื้นที่การเกษตร	37,180	81.07
เขตพื้นที่พัฒนาเกษตรกรรม(ศักยภาพสูง)	37,180	81.07
2.1 เขตพื้นที่ทำนาศักยภาพสูง (หน่วยแผนที่ 211)	36,281	79.11
2.2 เขตพื้นที่ปลูกพืชผักหรือไม้ยืนต้นศักยภาพสูง (หน่วยแผนที่ 213)	899	1.96
3.เขตพื้นที่ชุมชน	6,756	14.73
3.1 เขตพื้นที่ชุมชนเมือง (หน่วยแผนที่ 310)	802	1.75
3.2 เขตพื้นที่ชุมชนชนบท (หน่วยแผนที่ 320)	5,954	12.98
4.เขตพื้นที่อุตสาหกรรม (หน่วยแผนที่ 400)	11	0.03
5.เขตพื้นที่แหล่งน้ำ (หน่วยแผนที่ 500)	1,913	4.17
รวม	45,860	100.00

6.2 แผนการพัฒนาที่ดินเพื่อเพิ่มศักยภาพการผลิตด้านการเกษตร

การที่จะให้เขตการใช้ที่ดินระดับตำบลที่กำหนดบรรลุเป้าหมายจำเป็นต้องมีแนวทางการบริหารจัดการทรัพยากรด้านต่างๆ ทั้งด้านการพัฒนาการเกษตรทรัพยากรธรรมชาติและสิ่งแวดล้อมอย่างมีประสิทธิภาพ

สำหรับด้านการพัฒนาด้านการเกษตร มีจุดมุ่งหมายสำคัญเพื่อเพิ่มผลผลิตทางการเกษตร พร้อมทั้งมีการจัดการที่ดินและสิ่งแวดล้อมให้สามารถใช้ที่ดินได้อย่างยั่งยืนถาวร ทั้งนี้ในด้านของงานพัฒนาที่ดินควรที่จะต้องดำเนินการพัฒนาในเขตพื้นที่การเกษตรตามศักยภาพของเขตการใช้ที่ดินที่กำหนด

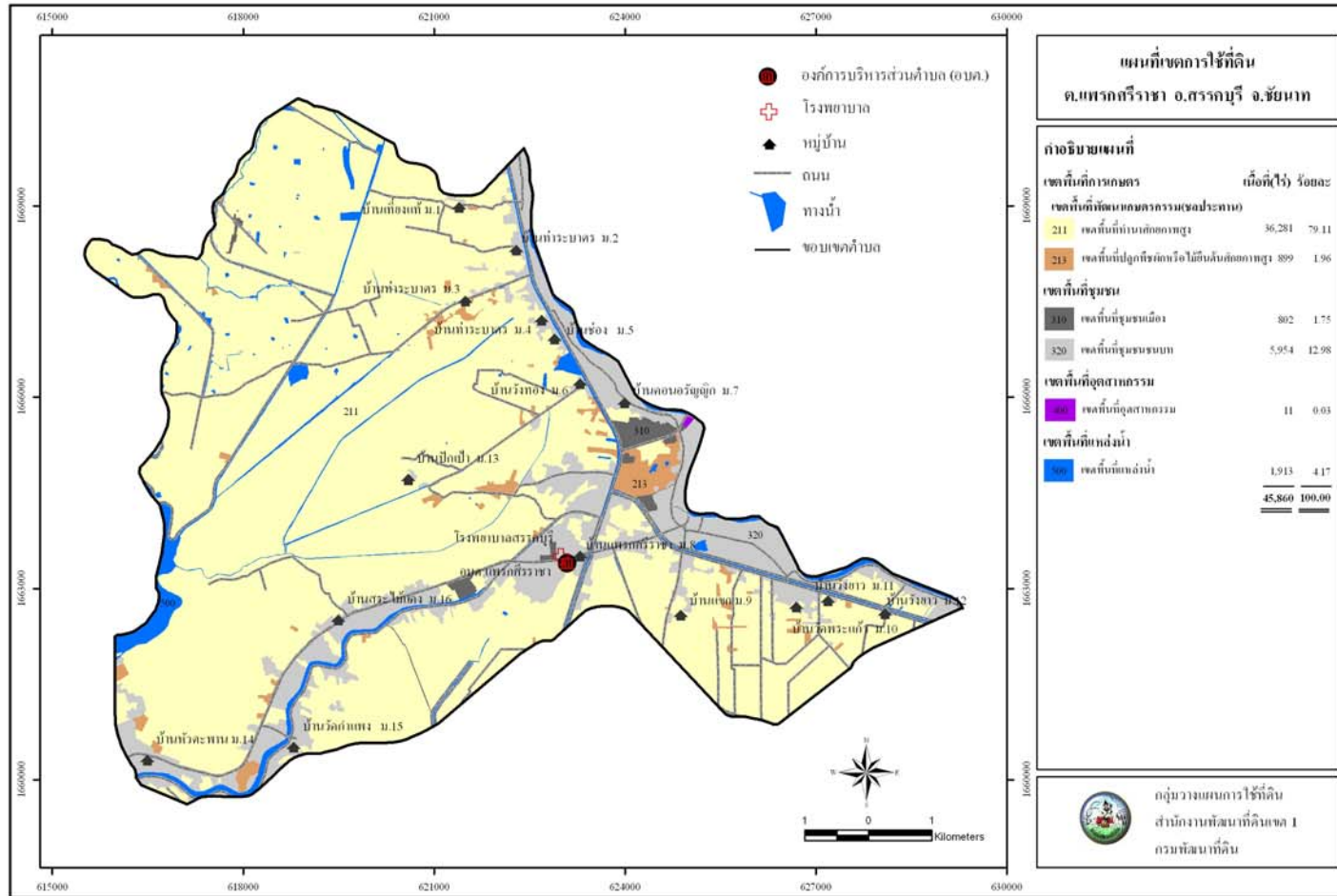
ในเขตพื้นที่พัฒนาเกษตรกรรม หน่วยงานของรัฐจักต้องดูแลด้านโครงสร้างพื้นฐานที่จำเป็น เช่น ระบบชลประทานส่งและระบายน้ำ ระบบการขนส่งและลำเรียงผลผลิตรวมถึงการจัดรูปที่ดินให้มีความสัมพันธ์กันอันจะส่งผลต่อผลผลิตที่ได้ทั้งคุณภาพและปริมาณเพิ่มมากขึ้น ทั้งนี้จะต้องคำนึงถึงการลดต้นทุนการผลิตและสิ่งแวดล้อม ดังนั้นการดำเนินการส่งเสริมการลดใช้ปุ๋ยเคมีและสารเคมีทางการเกษตร โดยการใช้เทคโนโลยีชีวภาพที่สามารถปรับเปลี่ยนเป็นเทคโนโลยีที่เหมาะสมหรือเทคโนโลยีชาวบ้านได้เข้าร่วมในขั้นตอนผลิต อันจะส่งผลถึงคุณภาพของผลผลิตและคุณภาพชีวิตของสังคมโดยรวมได้

เขตพื้นที่เกษตรก้ำหว้ารัฐจะต้องหาแนวทางในการเพิ่มระบบโดยสร้างพื้นฐานที่จำเป็น โดยเฉพาะด้านระบบชลประทาน เนื่องจากในเขตนี้อาศัยน้ำฝนเป็นหลัก มักจะประสบปัญหาภัยแล้งและปัญหาน้ำท่วมข้อเสียหายเป็นประจำเพราะความแปรปรวนของสภาพภูมิอากาศ การจัดการน้ำให้เหมาะสมจึงเป็นเรื่องจำเป็น นอกจากนี้การดำเนินการส่งเสริมและให้ความรู้แก่เกษตรกรในเรื่องการจัดการพื้นที่การเกษตรการใช้ที่ดินและปุ๋ย การใช้เทคโนโลยีชีวภาพที่เหมาะสม ในการปรับปรุงบำรุงดิน เพื่อลดต้นทุนและช่วยเพิ่มผลผลิตให้สามารถผลิตเพื่อการค้าได้ ยังคงเป็นประเด็นสำคัญ

ส่วนในเขตพื้นที่เร่งรัดพัฒนาการเกษตรจะต้องเพิ่มมาตรการอนุรักษ์ดินและน้ำให้เข้มข้น เนื่องจากในเขตนี้มักจะพบปัญหาข้อจำกัดที่รุนแรง ทำให้ได้ผลตอบแทนจากการผลิตต่ำ หน่วยของรัฐที่เกี่ยวข้องจักต้องช่วยเร่งดำเนินการช่วยให้เกษตรกรสามารถทำการเกษตรเพื่อเลี้ยงตัวได้ สำหรับมาตรการพัฒนาที่ดินที่ควรดำเนินการ คือ เพิ่มพื้นที่แหล่งน้ำในไร่นาและปรับปรุงบำรุงดินโดยใช้เทคโนโลยีชีวภาพที่เหมาะสมร่วมกับการใช้ปุ๋ยเคมีในการผลิตใช้วิธีการปรับปรุงระบบปลูกพืชให้เหมาะสม ป้องกันการเสื่อมโทรมของพื้นที่ และจะต้องใช้หลายมาตรการร่วมกัน เพื่อที่จะช่วยให้พื้นที่ฟื้นตัวและอุดมสมบูรณ์ได้เร็วขึ้น

6.3 ข้อเสนอแนะการนำแผนการใช้ที่ดินไปสู่การจัดทำแผนปฏิบัติการพัฒนาที่ดิน

จากเขตการใช้ที่ดินที่กำหนดในการดำเนินการพัฒนาที่ดินเพื่อเพิ่มศักยภาพการผลิตของตำบล หน่วยปฏิบัติ การที่มีหน้าที่รับผิดชอบสามารถนำไปตรวจสอบและขยายผลจัดทำแผนปฏิบัติการพัฒนาการเกษตรหรือแผนปฏิบัติการพัฒนาที่ดินในระดับตำบล โดยทำการสอบถามความคิดเห็น จัดทำประชาพิจารณ์ ทำความเข้าใจกับชุมชนหรือเกษตรกรที่เกี่ยวข้องถึงปัญหาและแนวทางในการจัดการในการไปแก้ปัญหาร่วมกันเพื่อให้ทราบถึงความเป็นไปได้ ความพร้อมของเกษตรกรในการแก้ไขปัญหาดังกล่าว ควรมีการเลือกพื้นที่นำร่องในการพัฒนาที่ดินเพื่อแก้ปัญหาแต่ละปัญหาแล้วขยายผลความสำเร็จของงานในการพัฒนาที่ดิน ไปสู่พื้นที่ใกล้เคียงที่มีปัญหาในลักษณะเดียวกัน เพื่อให้การพัฒนาที่ดินเพิ่มผลผลิตทางการเกษตรครอบคลุมพื้นที่พิเศษรัฐกิจทั้งตำบลได้รวดเร็วยิ่งขึ้น



บรรณานุกรม

- กรมการปกครอง. 2551. ข้อมูลจำนวนประชากรและบ้าน. <http://www.dopa.go.th/TH/service.pnp>
- กรมการพัฒนาชุมชน. 2549. รายงานข้อมูล จปฐ. ระดับตำบล ปี 2552-2554. กระทรวงมหาดไทย. <http://www.cdd.go.th>
- กรมชลประทาน. 2550. ข้อมูลขอบเขตชลประทานจังหวัดชัยนาท. กระทรวงเกษตรและสหกรณ์.
- กรมพัฒนาที่ดิน. 2548. รายงานการจัดการทรัพยากรดินเพื่อการปลูกพืชเศรษฐกิจหลักตามกลุ่มชุดดิน เล่ม 1 ดินบนพื้นที่ราบต่ำ. กระทรวงเกษตรและสหกรณ์.
- กรมพัฒนาที่ดิน. 2548. รายงานการจัดการทรัพยากรดินเพื่อการปลูกพืชเศรษฐกิจหลักตามกลุ่มชุดดิน เล่ม 2 ดินบนพื้นที่ดอน. กระทรวงเกษตรและสหกรณ์.
- กรมอุทยานแห่งชาติ สัตว์ป่า และ พันธุ์พืช. 2550. ข้อมูลป่าไม้ตามกฎหมาย. กระทรวงทรัพยากรธรรมชาติและสิ่งแวดล้อม.
- กรมอุตุนิยมวิทยา. 2552. สถิติภูมิอากาศ พ.ศ. 2542-2551. กระทรวงเทคโนโลยีสารสนเทศและการสื่อสาร.
- กองแผนที่และการพิมพ์. 2544. ป่าไม้ถาวรตามมติคณะรัฐมนตรี. กรมพัฒนาที่ดิน กระทรวงเกษตรและสหกรณ์.
- บัณฑิต ดันศิริ. 2535. แนวทางการวางแผนการใช้ที่ดิน. เอกสารวิชาการ ฉบับที่ 3. กองวางแผนการใช้ที่ดิน กรมพัฒนาที่ดิน กระทรวงเกษตรและสหกรณ์.
- บัณฑิต ดันศิริ และ คำรณ ไทรพิง. 2542. คู่มือการประเมินคุณภาพที่ดิน สำหรับพืชเศรษฐกิจ. เอกสารวิชาการ ฉบับที่ 2/2535 : ฉบับพิมพ์ครั้งที่ 3/2542. กองวางแผนการใช้ที่ดิน กรมพัฒนาที่ดิน กระทรวงเกษตรและสหกรณ์.
- ศูนย์บริการและถ่ายทอดเทคโนโลยีการเกษตรประจำตำบล. 2551. แผนพัฒนาการเกษตรระดับตำบล ปี 2551-2553 ตำบลแพรศรีราชา อำเภอสรรคบุรี จังหวัดชัยนาท. กรมส่งเสริมการเกษตร กระทรวงเกษตรและสหกรณ์.

- สำนักงานประมงจังหวัดชัยนาท. 2551. ข้อมูลสถิติประมงรายตำบลจังหวัดชัยนาท ปี 2550. กรมประมง กระทรวงเกษตรและสหกรณ์.
- สำนักงานปศุสัตว์จังหวัดชัยนาท. 2551. ข้อมูลสถิติการปศุสัตว์จังหวัดชัยนาท. กรมปศุสัตว์ กระทรวงเกษตรและสหกรณ์.
- สำนักงานสถิติแห่งชาติ. 2547. ระบบข้อมูลสถิติระดับท้องถิ่น. สำนักนายกรัฐมนตรื.
http://service.nso.go.th/stat_tab/index
- สำนักงานอุตสาหกรรมจังหวัดชัยนาท. 2550. ทำเนียบโรงงานอุตสาหกรรม จังหวัดชัยนาท ปี . 2551. สำนักงานปลัดกระทรวงอุตสาหกรรม กระทรวงอุตสาหกรรม.
- สำนักสำรวจดินและวางแผนการใช้ที่ดิน. 2551. แผนที่การใช้ที่ดินประเทศไทย (เชิงเลข) มาตรฐานส่วน 1:25,000. กรมพัฒนาที่ดิน กระทรวงเกษตรและสหกรณ์.
- สำนักสำรวจดินและวางแผนการใช้ที่ดิน. 2550. แผนที่กลุ่มชุดดินประเทศไทย (เชิงเลข) มาตรฐานส่วน 1:25,000. กรมพัฒนาที่ดิน กระทรวงเกษตรและสหกรณ์.
- สำนักสำรวจดินและวางแผนการใช้ที่ดิน. 2548. มหัตถุรย์พันธุดิน. กรมพัฒนาที่ดิน กระทรวงเกษตรและสหกรณ์.
- องค์การบริหารส่วนตำบลเพรทศรัราช. อำเภอสรรคบุรี จังหวัดชัยนาท. แผนพัฒนาสามปี (พ.ศ. 2551-2553). องค์กรปกครองส่วนท้องถิ่น กระทรวงมหาดไทย.
- FAO. 1992. **CROPWAT : A Computer Program for Irrigation Planning and Management Irrigation and Drainage.** Paper 46. Rome Italy.
- FAO. 1993. **Guidelines for Land-use planning.** Rome Italy.
- FAO. 2007. **Land evaluation. Land and water discussion paper 6.** Rome Italy.

ภาคผนวก

ตัวชี้วัดความจำเป็นพื้นฐาน (จปฐ).

ข้อมูล จปฐ. เป็นข้อมูลในระดับครัวเรือนที่จัดเก็บจากทุกครัวเรือนที่มีผู้อยู่อาศัยจริงในหมู่บ้าน ชุมชน ทั้งที่มีเลขที่บ้านและไม่มีเลขที่บ้านเป็นประจำทุกปี เพื่อแสดงถึงสภาพความจำเป็นพื้นฐานของ คนในครัวเรือนต่าง ๆ เกี่ยวกับคุณภาพการดำรงชีวิตที่ได้กำหนดมาตรฐานขั้นต่ำไว้ว่าคนควรมี คุณภาพชีวิตในแต่ละเรื่องอย่างไร ในช่วงเวลาหนึ่ง ๆ ซึ่งโดยปกติคณะกรรมการอำนวยการงานพัฒนา คุณภาพชีวิตของประชาชน (พชช.) จะแต่งตั้งคณะทำงานซึ่งประกอบด้วยผู้แทนหน่วยงานที่เกี่ยวข้อง ทุกภาคส่วน เพื่อช่วยกันปรับปรุงตัวชี้วัดและเกณฑ์ชี้วัดทุก 5 ปี ให้เหมาะสมกับเป้าหมายในการพัฒนา ประเทศตามแผนพัฒนาเศรษฐกิจและสังคมแห่งชาติในช่วงเวลานั้น ๆ เครื่องชี้วัดชุดที่ใช้จัดเก็บข้อมูล จปฐ. ปี 2550 ก็เช่นเดียวกัน กล่าวคือได้รับการปรับปรุงและพัฒนาแบบสอบถาม ตัวชี้วัดและเป้าหมาย การพัฒนาให้สอดคล้องกับเป้าหมายของการพัฒนาประเทศตามแผนพัฒนาเศรษฐกิจและสังคม แห่งชาติ ฉบับที่ 10 (พ.ศ. 2550-2554) และจะถูกนำมาใช้บ่งชี้คุณภาพชีวิตของคนชนบทไทยเป็น ระยะเวลา 5 ปี ตามแผนฯ 10 ประกอบด้วย 6 หมวด 42 ตัวชี้วัด โดยมีรายละเอียดแต่ละตัวชี้วัดและ เป้าหมายของการพัฒนา ดังนี้

เครื่องชี้วัดความจำเป็นพื้นฐาน ปี 2550 - 2554

หมวด/ตัวชี้วัด	หน่วย	เป้าหมาย (ร้อยละ)	หมายเหตุ
หมวดที่ 1 สุขภาพดี (13 ตัวชี้วัด)			
1. หญิงตั้งครรภ์ได้รับการดูแลก่อนคลอดและฉีดวัคซีน ครบตามเกณฑ์บริการ	คน	100	
2. แม่ที่คลอดลูกได้รับการทำคลอดและดูแลหลังคลอด	คน	100	
3. เด็กแรกเกิดมีน้ำหนักไม่ต่ำกว่า 2,500 กรัม	คน	100	
4. เด็กแรกเกิดถึง 1 ปีเต็มได้รับการฉีดวัคซีนป้องกัน ครบตามตารางสร้างเสริมภูมิคุ้มกันโรค	คน	100	
5. เด็กแรกเกิดได้กินนมแม่อย่างเดียวอย่างน้อย 4 เดือน แรกติดต่อกัน	คน	95	ปรับเป้าหมายเพิ่มขึ้น จากเดิมร้อยละ 90 เป็น ร้อยละ 95
6. เด็กแรกเกิดถึง 5 ปีเจริญเติบโตตามเกณฑ์มาตรฐาน	คน	100	

หมวด/ตัวชี้วัด	หน่วย	เป้าหมาย (ร้อยละ)	หมายเหตุ
7. เด็กอายุ 6 – 15 ปีเจริญเติบโตตามเกณฑ์มาตรฐาน	คน	100	
8. เด็กอายุ 6 – 12 ปี ได้รับการฉีดวัคซีนป้องกันโรคครบตามตารางสร้างเสริมภูมิคุ้มกันโรค	คน	100	
9. ทุกคนในครัวเรือนกินอาหารถูกสุขลักษณะปลอดภัย และได้มาตรฐาน	ครัวเรือน	95	ปรับเป้าหมายเพิ่มขึ้นจากเดิมร้อยละ 90 เป็นร้อยละ 95
10. ทุกคนในครัวเรือนมีความรู้ในการใช้ยาที่ถูกต้องเหมาะสม	ครัวเรือน	100	
11. คนอายุ 35 ปีขึ้นไป ได้รับการตรวจสุขภาพประจำปี	คน	50	ปรับเป้าหมายเพิ่มขึ้นจากเดิมร้อยละ 30 เป็นร้อยละ 50
12. คนอายุ 6 ปีขึ้นไป ออกกำลังกายอย่างน้อยสัปดาห์ละ 3 วัน วันละ 30 นาที	คน	60	ตัวชี้วัดใหม่
13. คนที่มีสิทธิในระบบประกันสุขภาพถ้วนหน้ามีหลักประกันสุขภาพ (ได้รับบัตรทอง)	คน	98	ตัวชี้วัดใหม่
หมวดที่ 2 มีบ้านอาศัย (8 ตัวชี้วัด)			
14. ครัวเรือนมีความมั่นคงในที่อยู่อาศัยและบ้านมีสภาพคงทนถาวร	ครัวเรือน	100	
15. ครัวเรือนมีน้ำสะอาดสำหรับดื่มและบริโภคเพียงพอตลอดปี	ครัวเรือน	95	
16. ครัวเรือนมีน้ำใช้เพียงพอตลอดปี	ครัวเรือน	95	
17. ครัวเรือนมีการจัดบ้านเรือนเป็นระเบียบเรียบร้อย สะอาด ถูกสุขลักษณะ	ครัวเรือน	95	
18. ครัวเรือนไม่ถูกรบกวนจากมลพิษ	ครัวเรือน	100	
19. ครัวเรือนมีการป้องกันอุบัติเหตุอย่างถูกวิธี	ครัวเรือน	100	
20. ครัวเรือนมีความปลอดภัยในชีวิตและทรัพย์สิน	ครัวเรือน	100	
21. ครอบครัวมีความอบอุ่น	ครัวเรือน	100	

หมวด/ตัวชี้วัด	หน่วย	เป้าหมาย (ร้อยละ)	หมายเหตุ
หมวดที่ 3 ผักใฝ่การศึกษา (7 ตัวชี้วัด)			
22. เด็กอายุต่ำกว่า 3 ปีเต็ม ได้รับการส่งเสริมการเรียนรู้จากการทำกิจกรรมร่วมกับผู้ใหญ่ในบ้าน	คน	80	ตัวชี้วัดใหม่
23. เด็กอายุ 3 – 5 ปีเต็ม ได้รับการบริการเลี้ยงดูเตรียมความพร้อมก่อนวัยเรียน	คน	80	ลดเป้าหมายจากเดิมร้อยละ 100 เป็นร้อยละ 80
24. เด็กอายุ 6 – 15 ปี ได้รับการศึกษาภาคบังคับ 9 ปี	คน	100	
25. เด็กที่จบการศึกษาภาคบังคับ 9 ปี ได้เรียนต่อมัธยมศึกษาตอนปลายหรือเทียบเท่า	คน	95	ปรับเป้าหมายเพิ่มขึ้นจากเดิมร้อยละ 50 เป็นร้อยละ 95
26. เด็กที่จบการศึกษาภาคบังคับ 9 ปี แต่ไม่ได้เรียนต่อมัธยมศึกษาตอนปลายหรือเทียบเท่า และยังไม่มีการทำงาน ได้รับการฝึกอบรมอาชีพ	คน	80	
27. คนอายุ 15 – 60 ปีเต็ม อ่าน เขียนภาษาไทยและคิดเลขอย่างง่ายได้	คน	100	
28. คนในครัวเรือนได้รับรู้ข่าวสารที่เป็นประโยชน์อย่างน้อยสัปดาห์ละ 5 ครั้ง	ครัวเรือน	100	
หมวดที่ 4 รายได้ก้าวหน้า (3 ตัวชี้วัด)			
29. คนอายุ 15 – 60 ปีเต็ม มีการประกอบอาชีพและมีรายได้	คน	95	ปรับเป้าหมายเพิ่มขึ้นจากร้อยละ 80 เป็นร้อยละ 95เปลี่ยนกลุ่มประชากรที่สำรวจจากเดิม 18-60 ปี เต็ม เป็น 15-60 ปี เต็ม
30. คนในครัวเรือนมีรายได้เฉลี่ยไม่ต่ำกว่าคนละ 23,000 บาทต่อปี	คน	70	ปรับเพิ่มรายได้เฉลี่ยจากเดิม 20,000 บาท : คน : ปี
31. ครัวเรือนมีการเก็บออมเงิน	ครัวเรือน	80	ปรับเป้าหมายเพิ่มขึ้นจากเดิม ร้อยละ 60 เป็นร้อยละ 80

หมวด/ตัวชี้วัด	หน่วย	เป้าหมาย (ร้อยละ)	หมายเหตุ
หมวดที่ 5 ปลุกฝังค่านิยมไทย (6 ตัวชี้วัด)			
32. คนในครัวเรือนไม่ติดสุรา	คน	100	
33. คนในครัวเรือนไม่สูบบุหรี่	คน	90	ปรับเป้าหมายเพิ่มจากเดิม ร้อยละ 50 เป็นร้อยละ 90
34. คนในครัวเรือนได้ปฏิบัติตามขนบธรรมเนียมและมารยาทไทย	ครัวเรือน	95	ตัวชี้วัดใหม่
35. คนอายุ 6 ปีขึ้นไปทุกคนปฏิบัติกิจกรรมทางศาสนาอย่างน้อยสัปดาห์ละ 1 ครั้ง	ครัวเรือน	100	
36. คนสูงอายุได้รับการดูแลเอาใจใส่จากคนในครัวเรือน	คน	100	
37. คนพิการได้รับการดูแลเอาใจใส่จากคนในครัวเรือน	คน	100	
หมวดที่ 6 ร่วมใจพัฒนา (5 ตัวชี้วัด)			
38. คนในครัวเรือนเป็นสมาชิกกลุ่มที่ตั้งขึ้นในหมู่บ้าน/ชุมชน ตำบล	ครัวเรือน	95	ปรับเป้าหมายเพิ่มจากเดิมร้อยละ 90 เป็นร้อยละ 95
39. คนในครัวเรือนมีส่วนร่วมแสดงความคิดเห็นเพื่อประโยชน์ของชุมชนหรือท้องถิ่น	ครัวเรือน	95	ปรับเป้าหมายเพิ่มจากเดิมร้อยละ 90 เป็นร้อยละ 95
40. ครัวเรือนมีส่วนร่วมในการทำกิจกรรมเกี่ยวกับการอนุรักษ์ทรัพยากรธรรมชาติเพื่อประโยชน์ของชุมชนหรือท้องถิ่น	ครัวเรือน	90	ตัวชี้วัดใหม่
41. คนในครัวเรือนมีส่วนร่วมทำกิจกรรมสาธารณะของหมู่บ้าน/ชุมชน	ครัวเรือน	100	
42. คนอายุ 18 ปีขึ้นไปที่มีสิทธิ์เลือกตั้งไปใช้สิทธิ์เลือกตั้งในชุมชนของตน	คน	90	ลดเป้าหมายจากเดิมร้อยละ 100 เป็นร้อยละ 90